

العنوان:	برنامج تدريبي مقترح لتنمية مهارات تصميم وإنتاج ملابس تراثية بأشكال هندسية لمجال المشروعات الصغيرة والمتوسطة
المصدر:	مجلة التراث والحضارة
الناشر:	جامعة قناة السويس - مركز بحوث التراث والحضارة
المؤلف الرئيسي:	رزق، سوسن عبداللطيف
مؤلفين آخرين:	أبو زيد، أمل محمد محمود محمد(م. مشارك)
المجلد/العدد:	ع6
محكمة:	نعم
التاريخ الميلادي:	2016
الشهر:	مايو
الصفحات:	278 - 221
رقم MD:	850277
نوع المحتوى:	بحوث ومقالات
اللغة:	Arabic
قواعد المعلومات:	HumanIndex
مواضيع:	البرامج التدريبية، الملابس التراثية، المشروعات الصغيرة والمتوسطة، تصميم وإنتاج الملابس، الفولكلور الشعبى
رابط:	http://search.mandumah.com/Record/850277

برنامج تدريبي مقترح لتنمية مهارات تصميم وإنتاج

ملابس تراثية بأشكال هندسية

لمجال المشروعات الصغيرة والمتوسطة

أعداد

أ.م.د/ أمل محمد محمود أبوزيد

أ.د/ سوسن عبد اللطيف رزق

أستاذ.م طرق تدريس التربية الفنية

أستاذ تصنيع الملابس

كلية التربية الفنية - جامعة المنيا

كلية الاقتصاد المنزلي جامعة حلوان

مقدمة البحث ومشكلته

منذ بدء الخليقة، غطى البشر أجسادهم بأشكال اعتبروها بمثابة الملابس الذى يسترها للحماية، وتبعاً للخامات المتاحة (جلود الحيوانات ، أوراق الشجر) ثم عرف الغزل والنسيج فى الحضارات الأولى، وبدأ الإنسان فى إيجاد أشكال مختلفة من خلال تشكيل قطع القماش حول الجسد فلكل حضارة طابع خاص للزخرفة (رسوم - تطريز - صباغة بالصبغات النباتية)، فنجد أول خامة قصت أخذت شكل حرف T وتسمى التونك Tunic الذى يسمى اليوم تى شيرت T-shirt كمحاولة أولية لقص القماش وضبطه على الجسم ليلائم احتياجات المرئى. والمتتبع للحضارات يجد أن الأزياء المصرية فى الدولة القديمة - كما يستدل عليها من الآثار - تتسدل بدون أى نوع من أنواع التفصيل، فالزى عبارة عن قميص بسيط من الكتان Shift بشكل مستطيل ذى حياكة واحدة، ويأخذ شكل الجسم تماماً، ويصل من أسفل الصدر وحتى كاحل القدم، ويثبت على الجسم بشرطين (حمالتين) للكثف ويترك الصدر والكتفين والذراعين عارية، وهاتان الحمالتان هما اللتان تخضعان لمقتضيات تطور الزى ، فى الدولة القديمة كانتا تغطيان الصدر تغطية تامة، وفى بعض الأحيان يختفى الشريطان، وأحياناً أخرى أصبحت الحمالتان من الضيق بحيث مكننا الشديين من الظهور (فوقية الموجي، ١٩٧٣: ص ١٦٦) .

أما فى الدولة الحديثة نجد رداء "باج تونك" Bag Tunic شكل (١) وهو عبارة عن قطعة من القماش بطول الشخص مرتين ويعرض الشخص من المرفق إلى المرفق تطوى إلى نصفين (٦٠ بوصة طول - ٤٥ بوصة عرضاً) ويحاك من الجانبين ما عدا فتحه خروج الأذرع (١٥ بوصة) وله فتحة لخروج الرأس (٥ بوصة) بالقرب من ثنية القماش من أعلى وتكتمل بشق رأسى عند خط نصف الأمام

بقدر يجعل المرتدى يمرر رأسه . يسمى بلانش باين Blanche Payne هذا الرداء بالكيونو Style Kimono الذى كان يرتديه الرجال والنساء، فيما عدا أنه عندما ترتديه النساء يضم على الجسم ، ويربط أسفل الصدر بحزام طويل يصل إلى الركبة كما نرى فى الصورة الجدارية للملكة نفرتارى (١٢٢٥ - ١٢٩٢ ق.م. الأسرة الثامنة عشر) ، وفى صورة جدارية أخرى لها من المقبرة ترتدى طراز آخر للكيونو بأطراف مدلاة ويلف القماش من الخلف ويربط عقدة بين الذراعين

شكل (٢)،(٣) . Riefstahl Elizabeth Riefstahl, 1970.p.72

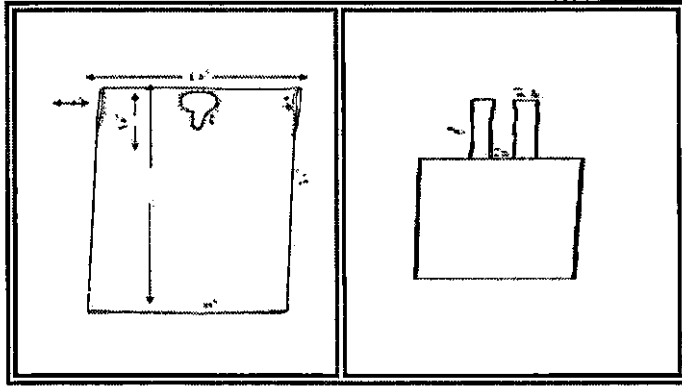


شكل (١) لوحة الملكة نفرتاري زوجة رمسيس الثاني ترتدى طراز الكيونو

أو الباج تونك (١٢٢٥ ق.م - ١٢٩٢) مقبرة نفرتارى بطيبة.

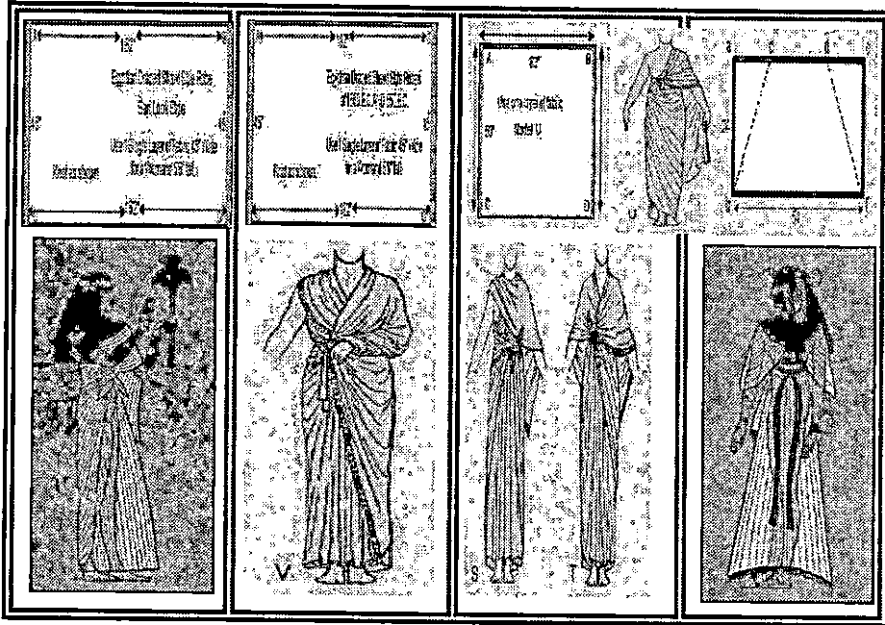
<http://all-about-egypt.com/nefertari-beloved-of-mut/>

http://www.okokchina.com/product/Paintings-Frames/Other-Painting/index_12.htm



شكل (٢) نموذج القميص المصري القديم. شكل (٣) نموذج الكيمونو أو الباج تونك بفتحة رقبة على شكل حرف ع

وقد فضلت نساء الأسرة الثامنة عشرة طرزاً تمثل التطور الثاني في تاريخ الزي المصري القديم الذي لا يغطي إلا الكتف والجزء الأعلى من الذراع اليسرى فقط؛ (تحية حسين، ب:ت: ص ٢١) ، ويسمى طراز الشال Shawl أو Shawl Cape ، وهو عبارة عن قطعة مستطيلة من القماش طولها ضعف طول الشخص من الكتف إلى القدم طويلاً، ٤٠ بوصة عرضاً وتلف هذه القطعة من القماش حول الكتف اليسرى والجزء الأعلى من الذراع تاركة طرف القماش متدلياً على الذراع اليسرى ، بينما يلف الطرف الآخر تحت الذراع اليمنى (تحية حسين، د:ت: ص ٢٠) وقد يكون هذا الطراز بطول الشخص فقط ويعقد طرفيه فوق الصدر كما توضح الأشكال (٤)، (٥)، (٦)، (٧)، (٨)، (٩)، (١٠)، (١١)، (١٢)، (١٣)، (١٤)، (١٥)، (١٦) والتي توضح بعض من الطرز العشرة التي فضلتها نساء الأسرة الثامنة.



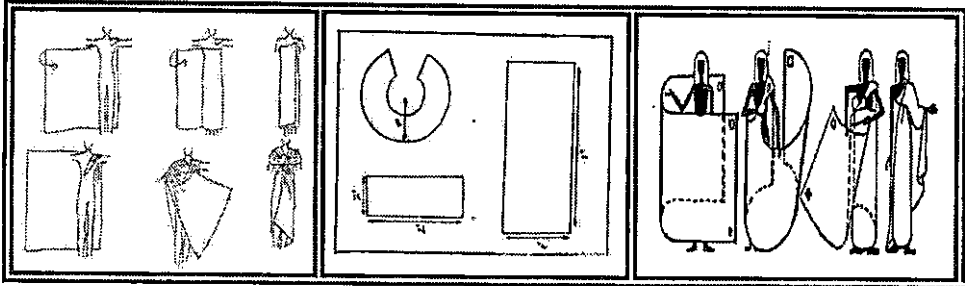
شكل (١٢)، (١٣)
Draped Shawl
Styles

شكل (١٠)، (١١)
Instructions for
Draping Model
V

شكل (٦)، (٧) Model
U
شكل (٨)، (٩)

شكل (٤)، (٥) طراز
Cape Shawl

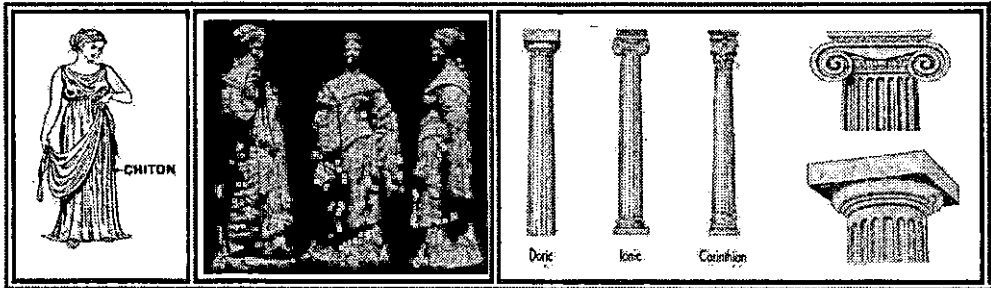
[http://www.fashion-era.com/ancient costume/egyptian fancy dress 3 shawl drapery.htm](http://www.fashion-era.com/ancient%20costume/egyptian%20fancy%20dress%203%20shawl%20drapery.htm)



شكل (١٤) طريقة ارتداء طراز للشال المستطيل "منصف طول للشخص"
شكل (١٥) (تحية حسين، ص ٣٩)، (١٦) طريقة تفصيل وارتداء طراز للشال.

أما في العصر اليوناني ، فكان الطرازان الملبسيان البارزان هما الطراز الدوري Doric Style، والطراز الأيوني Ionic Style شكل (١٧)، وكان الثوب (الشيتون) Chiton الدوري للنساء الإغريقيات عبارة عن قطعة مستطيلة من

القمماش الصوف يبلغ مقاسها حوالي ضعف عرض المرأة من المرفق إلى المرفق عندما تكون اليدين ممتدة ويزيد طولها من الكتف إلى الأرض (حوالي ثمانية عشر بوصة) وكانت هذه القطعة من القماش تطوى عند الأكتاف ويترك المقدار الزائد (١٨ بوصة) ينهدل، وهذا ما يميز ملامح الزي، أما الطرف الخلفي فيثبت على الطرف الأمامي فوق الأكتاف بمشبك، وأحياناً كان الرداء يحاك فوق الكتفين ويلبس مع هذا الرداء حزام ، وقد لا يظهر هذا الحزام لاختلافه تحت ثنية الرداء العليا خاصة إذا كانت طويلة ، أما إذا كان الرداء طويلاً؛ ويراد أن يكون أقصر طولاً فإن المرأة تثنية فوق الحزام مكوناً نوعاً من العب الذي يخفى الحزام (فوزية مصطفى، ١٩٧٩: ص ٣٦)، شكل رقم (١٨)،(١٩)،(٢٠)،(٢١)،(٢٢)،(٢٣) (٢٤)،(٢٥) يبين طريقة تفصيل وارتداء الثوب (الشيتون) الدوري اليوناني .



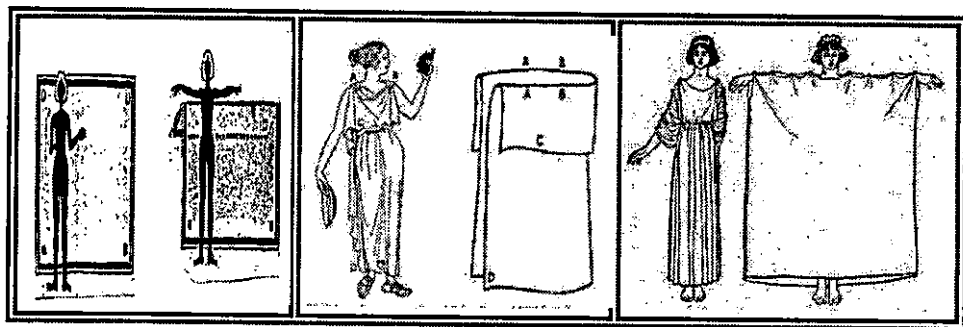
شكل (١٨)،(١٩)،(٢٠) نماذج لثوب (الشيتون) الدوري اليوناني

<http://www.ancienthistorylists.com/greek-history/top-10-famous-clothes-ancient-greece/>

شكل (١٧) للطرز الدوري Doric Style، والطرز الأيوني Ionic Style المشتق منهما للزي اليوناني.

<http://www.caitoon.com/greekarchitecture.htm>

<http://www.yourdictionary.com/doric-order>



شكل (٢١)، (٢٢)، (٢٣) نماذج طريقة تفصيل وارتداء الثوب (الثبتون) للدورى اليونانى

<http://howweusetodress>

[.tumblr.com/page/2](http://tumblr.com/page/2)

وكان الطراز الأيونى يصنع من الكتان الخفيف وغالباً ما يكون شفافاً وترتدي المرأة فوقه داخل المنزل وعند الخروج الرداء الدورى السابق ذكره، وهو عبارة عن مستطيل من القماش تبلغ مساحته ضعف المسافة من المعصم إلى المعصم عرضاً ويزيد طوله على طول المرأة بمقدار ١٢ بوصة وفقاً لطريقة ارتداء الحزام فوقه، ولا تختلف طريقة ارتدائه على طريقة ارتداء الثوب الدورى إلا أنه نظراً لاتساع القماش فى هذا الزى الأيونى فكان يثبت فوق الكتف على خمس مسافات على طول الذراع وبأشكال مختلفة (فوزية مصطفى، ١٩٧٩: ص ٣٧).



شكل (٢٤)، (٢٥) طريقة تفصيل وارتداء الثوب (الشيتون) الدورى اليونانى.

كما يوجد رداء آخر للخروج يسمى الهيمشن Himation ، وهو عبارة عن عباءة يرتديها الجنسان وكانت تدخل عليها تعديلات فى مواضع مختلفة عبر العصور ، وهذه العباءة عبارة عن مستطيل من القماش على حافتها كنان عليه رسوم إغريقية وتصنع من الصوف أو التيل ، وطريقة ارتدائها بأن يبدأ بأحد الأطراف على الجهة اليسرى من الجسم ويلف بقية القماش حول الظهر ثم تحت الذراع اليمنى ثم يلف باقى القماش من الأمام ثم يلقى الطرف الآخر على الذراع اليسرى (فوزية مصطفى، ١٩٧٩: ص ٣٨).

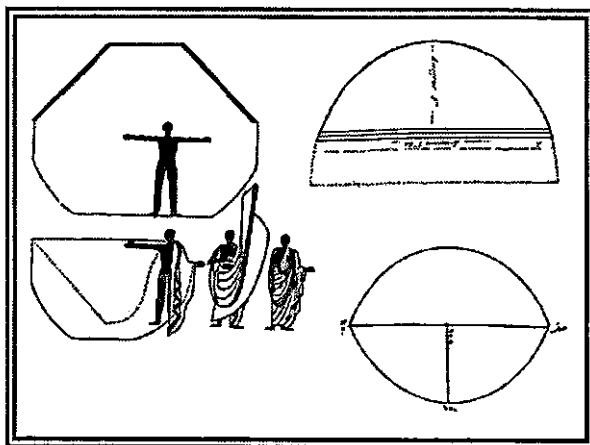
ومما سبق يتضح أن نماذج الملابس اليونانية القديمة لا تخرج عن الشكل الهندسى (المستطيل) بأبعاد مختلفة وفقاً لنوع الرداء ، وبمقارنة النماذج اليونانية

بالنماذج المصرية القديمة نجد أنها أخذت منها شكل نموذج واحد فقط وهو المستطيل بقياسات خاصة ، بحيث يطوى عبر الأكتاف ويترك مقدار زائد منه ينهدل ثم يثبت فوق الكتف بمشبك وهذا ما يميز الزي اليونانى (سوسن رزق ، ١٩٨٩ : ص ٣٨).

وفى العصر الرومانى - اتسمت الأزياء فيه منذ القرن الأول الميلادى وما بعده بالاتجاه إلى الطريقة الحديثة التى تعتمد على طريقة تفصيل الرداء ، وبذلك بدأ الرومان فى التخلّى عن الطريقة التقليدية التى يلف بها القماش حول الجسم وبالتالي فقد الرداء الرومانى ما تميز به من ثنيات وكسرات ، مما جعلهم يفرطون فى الزينة لتعويض ما فقدوه من الثنيات التى تضى على صبغة جمالية (سلوى جرجس، ١٩٨٨ : ص ٨٦) فكانت السمة الغالبة فى الأزياء اليونانية والرومانية هى الانسدال والطول للخامة، فيلف القماش على الجسم ثم يلقى على الكتف لتشكيل الكم وغالباً يترك أحد الذراعين عارية وكان هناك اختلاف بسيط بين ملابس الرجال والنساء وهو أن الطول للرجال أقصر من النساء لإعطاء حرية الحركة.

واستخدمت النساء والرجال العباءة المعروفة باسم التوجا Toga ، وهى عبارة عن قطاعين كبيرين من دائرة متساويين فى الحجم ومتصلين معاً من جهة الأطراف المستقيمة، أو قطاع واحد من دائرة شكل (٢٦)، والصفة المميزة لهذه العباءة هو حجمها الكبير فطول التوجا تقريباً ثلاثة أمثال طول الشخص أما العرض فحوالى ضعف طول الشخص (سلوى جرجس، ١٩٨٨ : ص ٩٧) ورغم عظمة وفخامة زخارف الأزياء فى العصر البيزنطى ، فإن طراز القميص (التونك) ظل محافظاً على مظهره البسيط والذى يشبه حرف ح ، ولم يختلف أسلوب تفصيل

القميمص القبطى عن القميمص الرومانى ذى الأكمام أو البيزنطى فهم جميعاً على شكل حرف ح .

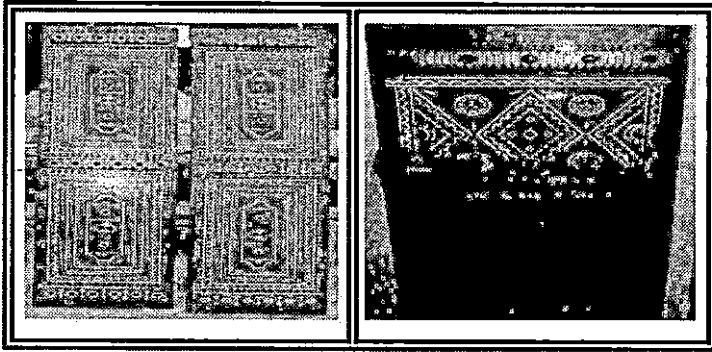


شكل (٢٦) طريقة تصميل وارتداء للترجا للرومانية.

ومما سبق يتضح أن كل حضارة من الحضارات السابقة الذكر استقت واستوحت أزياءها من بعض الأشكال الهندسية مثل المستطيل ونصف الدائرة وغيرها وكانت أحياناً تستخدم بعض الوحدات لزخرفتها فتعد الزخارف من أحد العوامل الهامة في تزيين ملابس النساء والبحث الحالي يسعى إلى توظيف زخارف منطقة القصيم بالمملكة العربية السعودية على الملابس ذات الأشكال الهندسية المستوحاة من الفن المصري واليوناني.

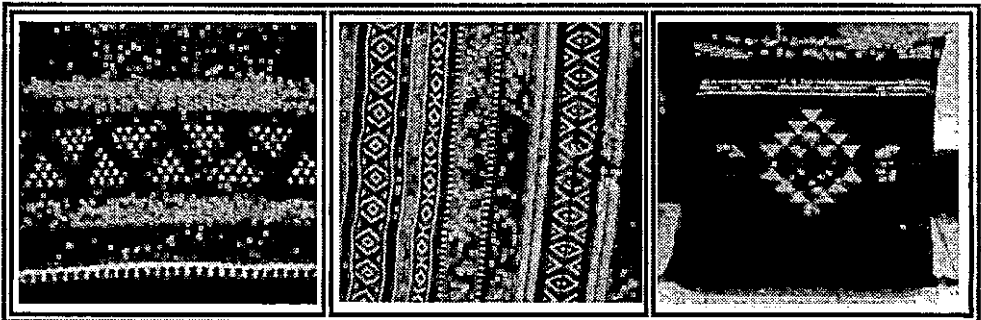
وُعد منطقة القصيم من مناطق المملكة العربية السعودية التي تزخر وتتميز بزخارف منتجاتها الشعبية سواء على الأبواب أو النوافذ الخشبية والتي كان يُطلق عليها قديماً "المصاريح" وتصنع من شجر الأثل، وتزين باستخدام صبغات وألوان من الهند بعد إضافة بعض الزيوت لها وتحضيرها وتستخدم لرسم وتلوين الزخارف على الأبواب والنوافذ والتي كان يغلب عليها الخطوط

والأشكال الهندسية سواء الدوائر والمربعات والمعين وغيرها من الأشكال كما بالأشكال (٢٧)، (٢٨).



شكل (٢٧)، (٢٨) نماذج للأبواب "المصاريح" توضح للزخارف المستخدمة في زخرفتها.

كما تشتهر منطقة القصيم بحرفة السدو التراثية وتعتمد صناعة "السدو" على جهد المرأة في المقام الأول، فتعبر من خلال عملها عن تقاليد فنية عريقة ضاربة بجذورها في عمق التاريخ، حيث تظهر إبداعاتها الفطرية فتفننت البدوية في زخرفة ونقش "السدو" بنقوش كثيفة، وهي عبارة عن رموز ومعان مختلفة لا يعرفها إلا أهل البدو فيعرفون ما تحمله من قيم، فالبعض منها يُعبر عن وسم القبيلة وبعضها عن المواسم، كما يتميز "السدو" بألوان زاهية متنوعة وزخارف جميلة تحمل دلالات اجتماعية مستوحاة من طبيعة أبناء البادية (سوسن الحناوي، ٢٠٠٧) كما نشاهد بالأشكال (٢٩)، (٣٠)، (٣١) نماذج للسدو توضح بعض الزخارف المستخدمة في الزخرفة.



شكل (٢٩)، (٣٠)، (٣١) نماذج من زخارف السدو.

وقد اتجه العديد من الباحثين لدراسة التراث بمنطقة القصيم وبمناطق مختلفة من شبه الجزيرة العربية وتوظيفه من خلال المنتجات المختلفة فنجد دراسة (أمل محمد، ٢٠١٤) هدفت إلى دراسة فاعلية برنامج تدريبي مقترح لتدريب معلمات التربية الفنية قبل الخدمة على تنمية بعض مهارات توظيف السدو بمنطقة القصيم بالجلباب الحريمي والاتجاه نحو التراث، بينما هدفت دراسة (طيبة الصالح، ٢٠٠٩) إلى التعرف على أهمية التراث في السدو الكويتي وتحليل مكوناته من خلال وحداته وزخارفه واستلهاهما وتوظيفها بشكل فني؛ بهدف الحفاظ على عنصر الاستمرار والتوثيق لزخارف السدو، وتوصلت الدراسة إلى أن السدو كتراث فني يتضمن جانبين أحدهما الجانب الملموس المادي مما أنتجه السابقون، وجانب تربوي لأنه موروث بقيمته الثقافية والاجتماعية. وجاءت دراسة (خولة المناعي، ١٩٩٥) لدراسة السدو من خلال جمع وتصنيف الوحدات الزخرفية له للإفادة منها في إثراء واستحداث مداخل لإثراء تدريس النسيج بقسم التربية الفنية بجامعة قطر، وتوصلت الدراسة إلى أهمية التراث الفني لما به من حلول ابتكارية وأساليب أداء متعددة يمكن أن تُعين معلم التربية الفنية بمختلف الحلول عند تناوله دراسة التراث الشعبي مع تلاميذه. بينما هدفت دراسة (سوسن الحناوي، ٢٠٠٧) إلى دراسة خصائص فن النسيج السعودي كأحد عناصر التراث الشعبي، وربطه بمنهج مادة النسيج بقسم التربية الفنية ، وإنتاج مشغولات نسجية وظيفية مستوحاة من العناصر الزخرفية للسدو السعودي. وجاءت دراسة (أحمد حسن ٢٠١٢) تتناول المشغولات الصدرية التراثية السعودية وتوضيح أنواعها، ومسمياتها، وسماتها، وأهم خصائصها الشكلية والزخرفية التي تتميز بها، ودورها في استحداث مشغولات فنية جديدة، تتسم بالتنوع من خلال تناول هذا التراث العربي والشعبي الأصيل. بينما دراسة (دليل

القحطاني ١٤٢٠) هدفت إلى دراسة حرفة الصياغة بمنطقة عسير وأهم المواد والخامات والأدوات المستخدمة في هذه الحرفة وأوضحت الدراسة بعض العناصر الزخرفية المستخدمة وطرق تنفيذها وخصائصها العامة. بينما نجد في دراسة (وسيمة العشيوي، ١٤١٩) التأكيد على التراث وأهميته في ابتكار تصميمات معاصرة من خلال إجراء الدراسات التحليلية، كما جاءت دراسة (أميمة عاشور، ١٤١٥) لتؤكد على أهمية التراث من خلال تحليل النظم البنائية لعدد من الأزياء الشعبية لابتكار تصميمات قائمة على توظيف النظم الإيقاعية المستوحاة من التراث، و مما سبق يتضح أن هناك اهتمام بدراسة التراث ودراسة زخارفه لتوظيفه في إنتاج منتجات متعددة كما يمكن توظيف واستلهام الكثير من التصميمات من الفنون المختلفة سواء التراثية أو الحديثة والتي تعد مجالاً خصباً لإنتاج مشروعات إنتاجية يدوية صغيرة ومتوسطة.

وقد تعددت الدراسات والآراء حول تعريف المشروعات الصغيرة فهناك اتجاهات للدراسات لاستحداث تعاريف محلية على مستوى الدولة؛ بينما اتجهت أخرى للتعريف على المستوى الدولي مثل: دراسة (لمياء عبد النور، ٢٠١٣) التي هدفت إلى وضع تصور نظري لتطوير الفكر الاقتصادي للمشروعات الفنية الصغيرة بالتربية الفنية وتنمية المشروعات الفنية الصغيرة والإنتاج العملي لطلاب كلية التربية الفنية، بينما نجد دراسة (عفاف عمران، ٢٠١٣) التي هدفت إلى تحقيق الإبداع في فنون الطباعة بما يثري إنتاج المشروعات الصغيرة وتوصلت إلى إضافة أساليب وطرق جديدة إلى فنون الطباعة يفتح مجالات واسعة للإبداع في مجال التصميم الطباعي للأزياء ومكملاتها كمنطلق للشراكة المجتمعية بالمشروعات

الصغيرة. بينما ألفت دراسة (ماجدة أحمد، ٢٠٠٦) الضوء على دور التربية الفنية كمنهاج يفتح آفاقاً جديدة لاحتياجات المجتمع من فتح مشروعات صغيرة للشباب تسهم في حل مشكلة البطالة والكشف عن الأفكار التشكيلية والإبداعية الجديدة تتناول الخامات البيئية واستخدامها في تصميمات الحلي كمشروع انتاجي صغير للشباب. كما تؤكد دراسة (عصام نصار، ٢٠٠٢) على أن الصناعات الصغيرة والمتوسطة تمثل المصدر الرئيسي لخلق فرص العمل في المجتمعات النامية والمتقدمة على حد سواء ، فقد اعتمدت الحكومة سياسة تشجيع الشباب على الاتجاه نحو العمل الحر بإقامة المشروعات الصغيرة والمشروعات الحرفية، وحرصت على تعبئة الموارد المالية وتوفير وسائل الإقراض الميسرة ، وتسهيل الإجراءات ، وتذليل العقبات الإدارية أمام حصول الشباب على القروض اللازمة لتمويل مثل هذه المشروعات. (عصام نصار: ٢٠٠٢- ١٥).

وانطلاقاً مما سبق؛ ومن خلال تدريس الباحثين للطالبات وجد قصور لتوظيف المخرجات التعليمية في مشاريع صغيرة أو متوسطة لربطها بسوق العمل، أيضاً لاحظنا ومن خلال مشاهدة معارض الكلية وأعمال الطالبات أن هناك بعض القصور في تقليد التصميمات دون استحداث تصميمات منها، ومن خلال الواقع الفعلي لمشروعات الشباب التي تم تمويلها في السنوات السابقة ، وجد أن هناك احتياج إلى كثير من المعارف والمهارات اللازمة للإقدام على مشروعات خاصة صغيرة ، حيث تتعاضد مخاطر الفشل ، لما تتطلبه هذه المشروعات من دراية بنطاق واسع من المعارف والمهارات في المجالات الإدارية والمالية والتسويقية ، علاوة على المعارف الفنية التخصصية ، كما أن مثل هذه المشروعات تكون في

احتياج دائم للدعم الفني، والمعلومات، والمعارف التي تمكنها من التعامل مع المتغيرات المستمرة في الأسواق، والإمام بالتشريعات المحلية والخارجية ، فضلاً عن التطورات التكنولوجية ، والتي تؤثر جميعها في نجاح واستمرار المشروع، مما استدعى القيام بهذه الدراسة لوضع مقترح لبرنامج تدريبي ، لذا يرى على السلمى، ١٩٩٥ أن الموارد البشرية تحتل المرتبة الأساسية في الاهتمام على مستوى العالم المعاصر باعتبارها أهم عنصر من عناصر التنمية وتعتمد دول العالم المتقدمة والنامية على السواء في تركيزها على إعداد برامج شاملة وطموحة للتقنية البشرية القائمة على أسس علمية، ويُعرف على عبد الوهاب، ٢٠٠٠ التدريب بأنه "عملية مُنظمة مخططة مستمرة تهدف إلى إحداث تغيرات مُحددة سلوكية وفنية وذهنية لمقابلة احتياجات معينة - حالية أو مستقبلية- تسهم في تقدم الأفراد والجماعات بتحسين الأداء وإكساب مهارات، ومن ثم تطوير المؤسسة في مجموعها".

وتنشأ الحاجة إلى التدريب عند تعيين أفراد لتوظيف واستخدام بعض الأجهزة التكنولوجية الحديثة في صورة معدات وأجهزة ، ولدى ظهور بعض التقنيات الجديدة في أساليب وأنماط العمل والإدارة بهدف تنمية قدرات الأفراد على الإبداع والابتكار من خلال تدريبهم على التفكير العلمي ، ويمكن تغيير الاحتياجات التدريبية لمواكبة مستجدات آليات السوق (١٩٩٨ : ٥٠٩) . فقد أشار Teffery (١٩٩٤) إلى أن كثيراً من المنظمات تضع استثمارات ضخمة في التكنولوجيا الحديثة في مجال الأبحاث والتطوير، إلا أنها تتجاهل العوامل الأكثر أهمية في تحقيق الميزة التنافسية وهو العنصر البشرى الذى يعبئ قوة العمل الذكية وهى العنصر الحاسم لذلك . (Patrick Tyler : ١٩٩٠ : ٩)

وقد فرض عصر المعلومات تحديات جديدة في مجال التعليم ، فسرعة تدفق المعلومات ، والمعارف ، وازدياد تطبيقاتها التكنولوجية ، وانتشارها في المجتمع وضع التحديات لإعداد أفراد قادرين على استيعاب هذا التطور التكنولوجي . وبهذا يسهم التدريب في رفع كفاءة العاملين وفعاليتهم وهذان العنصران لازمان لنجاح المؤسسات وقدرتها التنافسية. ويقصد بالكفاءة الاستغلال الأمثل للموارد والإمكانيات المتاحة البشرية والتكنولوجية والمادية والمعنوية؛ ومما سبق تتحدد مشكلة الدراسة في التساؤل التالي:

ما التصور المقترح لبرنامج تدريبي لتنمية مهارات تصميم وإنتاج ملابس تراثية بأشكال هندسية لمجال المشروعات الصغيرة والمتوسطة؟

تساؤلات البحث:

١. ما التصور المقترح للبرنامج التدريبي لتنمية مهارات تصميم وإنتاج ملابس تراثية بأشكال هندسية لمجال المشروعات الصغيرة والمتوسطة؟
٢. ما القيم الفنية والجمالية المحققة من خلال التصميمات المقترحة لملابس تراثية بأشكال هندسية والمستوحاة من الملابس المصرية القديمة والرومانية واليونانية والمزخرفة بزخارف مستوحاة من زخارف منطقة القصيم بالمملكة العربية السعودية؟
٣. ما درجة تقبل التصميمات المقترحة للملابس التراثية بأشكال هندسية من قبل المستهلكات من حيث "الأداء الوظيفي، الأداء الجمالي" ؟
٤. ما أفضل التصميمات المصممة وفقاً لمعايير بطاقة التقييم تصلح كخط إنتاج لمشروع صغير أو متوسط؟

أهداف البحث:

يهدف البحث إلى:

- إعداد برنامج تدريبي مقترح لتنمية مهارات تصميم وإنتاج ملابس تراثية بأشكال هندسية لمجال المشروعات الصغيرة والمتوسطة.
- تحقيق قيم فنية وجمالية من خلال تصميمات مقترحة لملابس تراثية بأشكال هندسية مستوحاة من الملابس المصرية القديمة واليونانية والرومانية ومُزخرفة بزخارف مستوحاة من زخارف منطقة القصيم بالمملكة العربية السعودية.
- تحديد درجة تقبل المستهلكات للتصميمات المقترحة للملابس التراثية بأشكال هندسية من حيث "الأداء الوظيفي، الأداء الجمالي".
- تحديد أفضل التصميمات المصممة وفقاً لمعايير بطاقة التقييم تصلح كخط إنتاج لمشروع صغير أو متوسط.

أهمية البحث:

قد يسهم البحث الحالي في:

- تقديم إطار جديد لبرامج التدريب، مما يسهم في رفع جودة وتصميم البرامج التدريبية لتنمية كوادر فنية لسد احتياج سوق العمل ولحل مشكلة البطالة بمشاريع صغيرة ومتوسطة.
- إلقاء الضوء على القيم الجمالية للزخارف التراثية بمنطقة القصيم بالمملكة العربية السعودية وصياغتها برؤية حديثة للتأكيد على الهوية والتراث وحفظه من الاندثار.

- ابتكار تصميمات زخرفية معاصرة لملابس النساء تصلح للنساء من عمر ٢٠ - ٤٠ مستوحاه من الملابس المصرية القديمة واليونانية والرومانية ذات الطابع الهندسي.
- إفادة الجهات المختصة في تطوير برامج التعليم الفني ، وكذلك تفيد المتخصصين في مجال تصنيع الملابس.

حدود البحث:

اشتملت حدود البحث على :

حدود موضوعية: تتمثل في اختيار الأزياء المصرية القديمة، والأزياء اليونانية، والأزياء الرومانية، والزخارف الشعبية لمنطقة القصيم بالمملكة العربية السعودية كأساس للدراسة النظرية والتطبيقية للبحث.

كما اقتصر البحث عند إعداد البرنامج المقترح على استخدام التقانات التالية عند تنفيذ التصميمات المقترحة: الطباعة بالباتيك، الاستنسل، العقد والربط، والتطريز بالبطانية، والحشو، والسلسلة، والخرز.

حدود بشرية: اختيار عينة (٧) أعضاء مختصين لتقييم التصميمات المقترحة، واختيار عينة عشوائية من النساء (٤٠) ممن تتراوح أعمارهن ما بين ٢٠ - ٤٠ سنة لاستطلاع آرائهن حول التصميمات المقترحة.

أدوات البحث:

١. البرنامج التدريبي المقترح لتنمية مهارات تصميم وإنتاج ملابس تراثية بأشكال هندسية لمجال المشروعات الصغيرة والمتوسطة، وتم إعداده وتحكيمة من قبل السادة المحكمين المختصين في مجال الملابس والنسيج والتربية الفنية.

٢. أدوات التقويم وشملت:

استبانة استطلاع آراء المستهلكات والخريجات لاختيار أفضل التصميمات

كعينة ممثلة لعملية إنتاجية لمشروع صغير أو متوسط:

- هدفت الاستبانة إلى استطلاع آراء كل الخريجات والمستهلكات لاختيار أفضل التصميمات كعينة ممثلة لعملية إنتاجية لمشروع صغير أو متوسط.
- تحديد محاور الاستبانة؛ وقسمت إلى محورين: المحور الأول خاص بالأداء الوظيفي للقطعة الملابسية ويحتوى على ثمانية بنود للتقييم، والمحور الثاني وخاص بالأداء الجمالي، ويشتمل على عشرة بنود.
- خصص أمام كل بند من بنود الاستبانة ثلاث استجابات بحيث تحصل الاستجابة بنعم (٣ درجات) والاستجابة إلى حد ما (درجتين) والاستجابة بلا (درجة).
- صدق الاستبانة: بعد أن تم التوصل للصورة الأولية لبطاقة الملاحظة، تم عرضها على مجموعة من المحكمين تخصص الملابس والنسيج والتربية الفنية في صورة استطلاع وذلك لإبداء رأيهم حول النقاط التالية بالجدول (١).

جدول (١) نسب اتفاق المحكمين ببنود الاستبانة.

متوسط النسبة المئوية %	الاستجابات		إبداء الرأي في
	غير مناسب	مناسب	
٨٥.٧	١	٦	وضوح الصياغة اللغوية.
١٠٠	-	٧	العمل يقىس ما وضع لقياسه.
١٠٠	-	٧	المحاور الأساسية والفرعية مناسبة لاستطلاع آراء المستهلكات والخريجات للتصميمات المقترحة.

- وقد راعت الباحثتان آراء ومقترحات المحكمين في صياغة الاستبانة في صورتها النهائية.
- ثبات الاستبانة: تم التأكد من ثبات الاستبانة عن طريق حساب معامل ألفا كرونباخ وجاءت القيمة = ٠.٧٦٧ وهي قيمة مرتفعة وتقترب من الواحد الصحيح مما يدل على درجة مرتفعة من الثبات بما يزيد من مستويات الثقة في النتائج المترتبة على هذه الاستبانة.

بطاقة التقييم:

الهدف من البطاقة: تم إعداد البطاقة لقياس مدى أفضلية التصميمات المقترحة وقابليتها كخط إنتاج لمشروع صغير ومتوسط وفقاً لمحاور البطاقة .

ب- طريقة تصحيح البطاقة: تضمنت البطاقة أربعة محاور للحكم؛ يندرج تحتها بعض المعايير الفنية (١٨ معياراً) على أن يتم التقدير من قبل لجنة التقييم المكونة من سبعة مقيمين، وذلك بوضع الدرجة المناسبة لكل معيار من معايير البطاقة، حيث مقياس ثلاثي ٣ درجات للجيد ، و ٢ درجة للمتوسط، و ١ درجة للمقبول.

ج- التحقق من صدق البطاقة: للتحقق من صدق البطاقة في صورتها الأولية تم عرضها على مجموعة من السادة المحكمين بغرض التأكد من الأسئلة السابقة ومن خلال استعراض آراء السادة المحكمين وتحليلها كانت نتائج استطلاع الرأي كما في الجدول (٢):-

جدول (٢) نسب اتفاق المحكمين بينود تقييم بطاقة التقييم.

متوسط النسبة المئوية %	الاستجابات		إبداع الرأي في
	غير مناسب	مناسب	
٨٥.٧	١	٦	وضوح الصياغة اللغوية.
١٠٠	-	٧	مناسبة معايير البطاقة لقياس ما وضع لقياسه.
١٠٠	-	٧	مناسبة معايير البطاقة لقياس التصميم المقترحة كخط إنتاج لمشاريع صغيرة ومتوسطة

ويتضح من الجدول السابق أن استجابات المحكمين جاءت بنسبة تتراوح ما بين ٨٥.٧% إلى ١٠٠%، مما يؤكد أن البطاقة مناسبة في التطبيق وصالحة للاستخدام.

منهج البحث:

المنهج الوصفي التحليلي: استخدم في الإطار النظري وإعداد أدوات البحث من خلال دراسة الأدبيات والدراسات والبحوث السابقة والمرتبطة بالأزياء المصرية القديمة واليونانية والرومانية، والزخارف التراثية بمنطقة القصيم، والمشروعات الصغيرة والمتوسطة وبعض التقانات الخاصة بإنتاج قطعة ملابسية مثل: طباعة الباتيك، والعقد والربط، والاستنسل، والتطريز بالبطانية والسلسلة، والحشو، والخرز.

المنهج التطبيقي: من خلال إعداد تصاميم مقترحة لملابس تراثية تصلح كخط إنتاج لمشروعات صغيرة ومتوسطة وتحكيمها من قبل مختصين وكذلك استطلاع رأى المستهلكات لاختيار أفضل تصميم وإعداد خطة إنتاجية له.

مصطلحات البحث:

البرنامج التدريبي: يُعرفه (أحمد الطعاني، ١٩٩٩: ص ١١٤) بأنه "مجموعة الموضوعات والأنشطة والفعاليات التي تهدف إلى تطوير الكفايات لدى المتدربين لأداء المهام المطلوبة منهم"

التعريف الإجرائي: هو الموضوعات والإجراءات والخطوات والأنشطة المعدة في ضوء الملابس التراثية بالأشكال الهندسية قبل تطبيق التدريب على الفئة المستهدفة لإكسابهم بعض هذه المهارات وممارستهم.

الملابس: باللغة العربية لها عدة مرادفات هي: الثوب، الزي، الرداء. والملابس كما ذكر الماوردي هو ما يرتديه الإنسان من الثياب الذي يوارى سوعته ويستر عورته والرداء هو الشيء الذي يلبس وهو الغطاء الكبير ويقال أنه حسن الردية أي حسن الإرتداء وكل ما زينك فهو رداء (أبن المنظور، ١٩٩٩: ص ٢١٠).

الملابس التراثية: هي من يُدعاه العامة من الناس وتوارثه الأجيال جيلاً بعد جيل، ويطوعه بما يلائم خصائصه وظروف بيئته، ويعكس كثيراً من سماته وأثار من تاريخ البلد الذي ينشأ فيه (سنية صبحي، ٢٠٠٧: ص ٣٥).

وهي الملابس بأشكالها المميزة كما يرتديها كل الشعوب في مختلف الأزمان وهي مظاهر الشعبية التي تصور شخصية الشعبي وهي وليدة المجتمع فلكل مجتمع طابع خاص في الملابس يرجع إلى أحوال جوها وتقاليدها ودينها ونتاجها (سعد الجنيدل، ١٤٢٤: ص ١١٥).

التراث: هو عناصر من الثقافة تنتقل من جيل إلى آخر. (ابن المنظور، ١٩٩٩: ص ٢٢٠)

إجراءات البحث:

للإجابة على سؤال البحث الأول: ما التصور المقترح للبرنامج التدريبي لتنمية مهارات تصميم وإنتاج ملابس تراثية بأشكال هندسية لمجال المشروعات الصغيرة والمتوسطة؟

أولاً: إعداد البرنامج التدريبي المقترح:

تم إعداد البرنامج التدريبي المقترح لتنمية مهارات تصميم وإنتاج ملابس تراثية بأشكال هندسية لمجال المشروعات الصغيرة والمتوسطة وفقاً للخطوات المنهجية التالية:

١- تحديد موضوع البرنامج وهو برنامج تدريبي مقترح في مجال تصميم وإنتاج الملابس التراثية بأشكال هندسية لتوظيفها في مجال المشروعات الصغيرة والمتوسطة.

٢- تحديد أهداف البرنامج التدريبي المقترح: تم تحديد أهداف البرنامج العامة وصياغتها في صورة سلوكية وفقاً لمحتوى وحدات البرنامج كما بالجدول (٣).

جدول (٣) تخطيط البرنامج التدريبي المقترح (الخطة الزمنية للتدريب).

المكونات الأساسية للبرنامج	رقم الوحدة	عدد الساعات	محتوى الوحدة التدريبي	الهدف العام والسلوكي.
١- المدخلات الأساسية للبرنامج بناء على المعلومات والبيانات الأساسية.	الوحدة الأولى	٣ ساعات	تاريخ الأزياء المصرية القديمة، اليونانية والرومانية المعتمدة على الأشكال الهندسية.	الهدف العام: التعرف على الأزياء المصرية واليونانية المستوحاة في الأشكال الهندسية. وقد تم ترجمة هذا الهدف العام إلى الأهداف السلوكية التالية: في نهاية هذا اللقاء تكون كل متدربة قادرة على أن: • تذكر نبذة عن الأزياء المصرية القديمة. • توضح مواصفات رداء "باج تونك Bag Tunic". • تشرح طرز الأزياء النسائية في الأسرة الثامنة. • تستخرج من الصور طراز الشال Shawl. • توضح مواصفات ثوب الشيتون Chiton. • تفرق بين الطراز الأيوني والدوري. • تذكر نبذة مختصرة عن رداء الهيمشن Himation. • تبين وصف عباءة التوجا Toga.
		٣ ساعات	الزخارف التراثية بمنطقة القصيم.	الهدف العام: التعرف على التراث السعودي القصيمي وزخارفه المتعددة. وقد تم ترجمة هذا الهدف العام

المكونات الأساسية للبرنامج	رقم الوحدة	عدد الساعات	محتوى الوحدة التدريبي	الهدف العام والسلوكي.
				<p>إلى الأهداف السلوكية التالية:</p> <p>في نهاية هذا اللقاء تكون كل متدربة قادرة على أن:</p> <ul style="list-style-type: none"> تعدد الحرف التي اشتهرت بها منطقة القصيم. تبين أهم الزخارف المستخدمة في زخرفة المنتجات التراثية بمنطقة القصيم. تستخرج الزخارف المميزة لمنطقة القصيم من بين النماذج المعروضة عليها. توضح مدلول فن "السدو".
٢ - العمليات الأساسية التقانات والمراحل المستخدمة لمعالجة المدخلات.	الوحدة الثانية	٣ ساعات	<p>تصميم وإنتاج عينة ملابس مستوحاه من الأشكال الهندسية "المربع، المعين، الدائرة، المستطيل".</p>	<p>استحداث تصميمات لملابس تراثية بأشكال هندسية مستوحاه من الأزياء المصرية القديمة واليونانية ومزخرفة بزخارف منطقة القصيم لمجال المشروعات الصغيرة والمتوسطة.</p> <p>وقد تم ترجمة هذا الهدف العام إلى الأهداف السلوكية التالية:</p> <p>في نهاية هذا اللقاء تكون كل متدربة قادرة على أن:</p> <ul style="list-style-type: none"> تعدد مراحل إنتاج صناعة الملابس. تصمم باترون لأحد ملابس النساء المستوحاه من الأشكال الهندسية. تقص الباترون باستخدام

المكونات الأساسية للبرنامج	رقم الوحدة	عدد الساعات	محتوى الوحدة التدريبي	الهدف العام والسلوكي.
				القماش المناسب. • تحدد ماكينات الحياكة المستخدمة في خط إنتاج العينة الممثلة للعملية الإنتاجية.
المخرجات الأساسية المستخدمة لإظهار المنتج	الوحدة الثالثة	٦ ساعات	أسلوب الطباعة بالباتيك	الهدف العام: التدريب على بعض تقانات إنتاج الملابس "الطباعة بالباتيك". وقد تم ترجمة هذا الهدف العام إلى الأهداف السلوكية التالية: في نهاية هذا اللقاء تكون كل متدربة قادرة على أن: • تُعرف مدلول الطباعة بالباتيك. • تُعدد الأدوات المستخدمة في طباعة الباتيك. • تُفرق بين الطباعة بالباتيك باستخدام القالب وبالرسم المباشر. • تُنفذ قطعاً صغيرة باستخدام أسلوب الباتيك لتصميمات هندسية. • تستخدم قلم التيجانت في رسم خطوط هندسية حرة ومقصودة بأسلوب الباتيك.
		٣ ساعات	أسلوب العقد والربط	الهدف العام: التدريب على بعض تقانات إنتاج الملابس "أسلوب العقد والربط". وقد تم ترجمة هذا الهدف العام إلى الأهداف السلوكية التالية:

المكونات الأساسية للبرنامج	رقم الوحدة	عدد الساعات	محتوى الوحدة التدريبي	الهدف العام والسلوكي.
				<p>في نهاية هذا اللقاء تكون كل متدربة قادرة على أن:</p> <ul style="list-style-type: none"> تعرف مدلول العقد والربط. تذكر الطرق المتعددة للعقد والربط. تنفذ قطع صغيرة باستخدام طرق متعددة من العقد والربط.
				<p>الهدف العام: التدريب على بعض تقانات إنتاج الملابس "بالتطريز اليدوي بغرزة البطانية، الحشو، السلسلة".</p> <p>وقد تم ترجمة هذا الهدف العام إلى الأهداف السلوكية التالية:</p> <p>في نهاية هذا اللقاء تكون كل متدربة قادرة على أن:</p> <ul style="list-style-type: none"> تعرف مدلول التطريز. تنفذ قطعاً صغيرة باستخدام غرزة البطانية. تنفذ قطعاً صغيرة باستخدام غرزة الحشو. تنفذ قطعاً صغيرة باستخدام غرزة السلسلة.
المخرجات الأساسية المستخدمة لإظهار المنتج	الوحدة الثالثة	٦ ساعات	التطريز اليدوي	
				<p>الهدف العام:</p> <ul style="list-style-type: none"> التدريب على بعض تقانات إنتاج الملابس "بالتطريز بالخرز". إنتاج قطعة ملابس تراثية بتوظيف بعض تقانات إنتاج الملابس.
				<p>الهدف العام:</p> <ul style="list-style-type: none"> التدريب على بعض تقانات إنتاج الملابس "بالتطريز بالخرز". إنتاج قطعة ملابس تراثية بتوظيف بعض تقانات إنتاج الملابس.

الهدف العام والسلوكي.	محتوى الوحدة التدريبي	عدد الساعات	رقم الوحدة	المكونات الأساسية للبرنامج
<p>وقد تم ترجمة هذا الهدف العام إلى الأهداف السلوكية التالية:</p> <p>في نهاية هذا اللقاء تكون كل متدربة قادرة على أن:</p> <ul style="list-style-type: none"> • توضح بعض الطرق للتطريز بالخرز. • تطرز تصميماً هندسياً باستخدام الخرز. • تنفذ التصميم باستخدام تقنيتين على الأقل من التقنيات التي تم دراستها. • تخرج العمل بشكل جيد. 				

ثانياً: محتوى البرنامج التدريبي المقترح: يقوم البرنامج على جانبين رئيسيين في بنائه وهما:

الجانب الأول (الجانب المعرفي):

يتمثل في المعلومات والمعارف والحقائق المرتبطة بالموضوعات التالية:

تاريخ الأزياء المصرية القديمة، اليونانية والرومانية المعتمدة على

الأشكال الهندسية:

- الباج تونك "شطع حف حفسد".
- طراز الشال
- ثوب الشيتون
- الطراز الدوري.
- الطراز الأيواني.
- رداء الهيمشن
- عباءة التوجا.

✦ الزخارف التراثية بمنطقة القصيم:

- زخارف بيت البسام بغيزة.
- زخارف المنذب.
- زخارف فن "السدو".
- زخارف الأبواب والشبابيك "المصارع".

✦ مراحل إنتاج صناعة الملابس وهي كالتالي:

- مرحلة تصميم المنتج.
- مرحلة التخطيط للنقص (إعداد النموذج "الباترون"، عمل التشويق).
- مرحلة الإعداد قبل القص.
- مرحلة القص، مرحلة التطريز، الطباعة.
- مرحلة التشغيل "الحياسة".
- مرحلة الكي.
- مرحلة التعبئة والتغليف.

✦ ماكينات الحياكة المستخدمة في خط إنتاج العينة الممثلة للعملية الإنتاجية.

- ماكينة الحياكة الصناعية غرزة رقم ٣٠١
- ماكينة الأوفرلوك غرزة رقم ٥٠٤، ٥١٦
- ماكينة تطريز

✦ تقنيات إنتاج الملابس النسائية المستخدمة:

- عرض لأنواع الغرز والحياكات المستخدمة في صناعة الملابس.
- تحليل المنتج لعملياته الإنتاجية
- دراسة الحركة والوقت للعملية الإنتاجية
- تحديد التكلفة النهائية للمنتج

✦ أسلوب الطباعة بالباتيك.

- عرض لفن الباتيك من الناحية التاريخية.
- الأدوات والخامات المستخدمة.
- طريقة الرسم المباشر بالفرش أو التيجانت، وطريقة القالب.

❖ أسلوب العقد والربط:

- تعريف أسلوب العقد.
- تعريف أسلوب الربط.
- الطرق المتنوعة للعقد والربط.

❖ الطباعة بالاستنسل.

❖ التطريز اليدوي (البطانية، الحشو، السلسلة).

❖ التطريز بالخرز.

ثانياً: الجانب التطبيقي:

وهو الجانب الذي يعتمد على تنمية ممارسات تؤدي إلى تنمية المهارات الأساسية، والجدول (٤) يوضح الخامات والأدوات المستخدمة في الجانب التطبيقي والمهارات الأساسية.

جدول (٤) الجانب التطبيقي والمهارات الأساسية والخامات والأدوات.

عدد المهارات	المهارات الفرعية	المهارة الأساسية	الخامات والأدوات
٦ مهارات.	مهارة	مهارة الطباعة بالبياتيك.	القماش، الشمع، القلافونيا، جهاز حمام مائي، قلم التيجانت، فرش، سفنج، اطار خشبي، اصباغ، قوالب.
٦ مهارات.	مهارة استخدام القلم بالرسم التيجانت.		
٦ مهارات.	مهارة الرسم بالفرشة.		
٦ مهارات.	مهارة استخدام القوالب.		
٦ مهارات.	مهارة استخدام الاستنسل.		
١٠ مهارات.	مهارة طي القماش.	مهارة أسلوب العقد والربط.	قماش، مطاط، أصباغ، أوعية، مشابك، دبابيس، إبر، خيوط.
١٠ مهارات	مهارة عقد القماش.		
١٠ مهارات	مهارة العقد بالسراجة.		
٦ مهارات.	مهارة التطريز اليدوي بالبطانية.	مهارة التطريز اليدوي بالسلسلة.	خيوط ملونة للتطريز، إبر، طارة خشب، قماش.
٥ مهارات.	مهارة التطريز اليدوي بالحشو.		
٦ مهارات.	مهارة التطريز اليدوي بالسلسلة.		
٦ مهارات.	مهارة التطريز بالخرز.		

ثالثاً: الأنشطة التدريبية:

تتعدد وتتنوع الأنشطة المقدمة بالبرنامج التدريبي وفقاً للمحتوى التعليمي المقدم.

رابعاً: التقويم:

تتعدد وتتنوع أساليب التقويم سواء على المستوى الفردي، أو الجماعي كذلك التقويم البنائي، والنهائي.

خامساً: التدريبات المنزلية:

يتم تكليف المتدربات/ الطالبات في نهاية كل لقاء بمجموعة من التدريبات المنزلية التي تساعد على نمو المهارات التي تكتسبها المتدربة، وكذلك المعارف.

النتائج والإجابة على تساؤلات البحث:

- التساؤل الثاني: ما القيم الفنية والجمالية المحققة من خلال التصميمات المقترحة لملابس تراثية بأشكال هندسية، والمستوحاة من الملابس المصرية القديمة والرومانية واليونانية والمزخرفة بزخارف مستوحاة من زخارف منطقة القصيم بالمملكة العربية السعودية؟
وللإجابة على هذا التساؤل تم تصميم ١٥ تصميماً مقترحاً وتنفيذ خط إنتاج لتصميم واحد كمشروع صغير ومتوسط باستخدام الزخارف التراثية بمنطقة القصيم وباستخدام تقانات وأساليب زخرفية متعددة "طباعة الباتيك، الاستنسل، العقد والربط، الرسم الحر والتطريز بالبطانية والحشو والسلسلة والخرز" على القطع الملابسية ذات الأشكال الهندسية وفيما يلي عرض لبعض من هذه التصميمات:

شكل القطعة: كاب مستوحى من شكل المعين ونظام الشال بالعصر اليوناني.

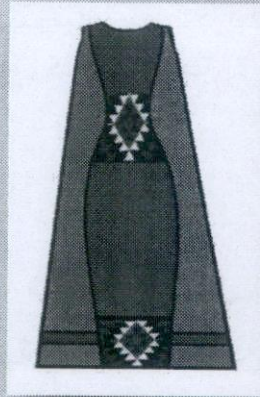
نوع الزخرفة: وحدة زخرفية من فن السدو السعودي. أسلوب توزيع الوحدة الزخرفية بالتصميم: اعتمد توزيع الوحدة على تكرارها في منتصف القطعة الملبسية بشكل رأسي كما هو متضح بالشكل. خامات التنفيذ: الصباغة بالعدد والربط، الطباعة بالاستنسل، التطريز بالحشو والبطانية والخرز.



التصميم
الأول

شكل القطعة: فستان مستوحى من شكل المستطيل مستوحى من عباءة الهيمشن Himation من الطراز اليوناني.

نوع الزخرفة: وحدة زخرفية من فن السدو السعودي. أسلوب توزيع الوحدة الزخرفية بالتصميم: اعتمد توزيع الوحدة على تكرارها في منتصف القطعة الملبسية وفي أسفل القطعة الملبسية كما هو متضح بالشكل. خامات التنفيذ: الطباعة بالباتيك، الطباعة بالاستنسل، التطريز بالحشو والبطانية والخرز.



التصميم
الثاني.

شكل القطعة: جلباب "عباية" مستوحاة من شكل المستطيل مستوحاه من المصري القديم.

نوع الزخرفة: وحدة زخرفية من فن السدو السعودي. أسلوب توزيع الوحدة الزخرفية بالتصميم: اعتمد توزيع الوحدة على تكرارها بشكل أفقي ورأسي ووزعت الوحدة الرئيسية بالأعلى بشكل حزام مستوحى من المصري القديم وأسفل القطعة الملبسية ككنار كما هو متضح بالشكل.

خامات التنفيذ: أسلوب العقد والربط، الطباعة بالاستنسل، التطريز بالحشو والسلسلة والخرز.



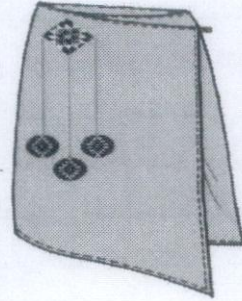
التصميم
الثالث.

شكل القطعة: تنورة مستوحاة من شكل المستطيل مستوحاه من طراز الشال اليوناني.

نوع الزخرفة: وحدة زخرفية من فن السدو السعودي.

أسلوب توزيع الوحدة الزخرفية بالتصميم: اعتمد توزيع الوحدة على تكرارها بعد حذف واقتصاص من الوحدة الرئيسية العلوية على شكل دائرة ووزعت الوحدة الرئيسية بالأعلى تتدلي منها ثلاث وحدات مكررة بشكل هرمي على الجانب الأيمن من القطعة الملبسية كما هو متضح بالشكل.

خامات التنفيذ: أسلوب العقد والربط، الطباعة بالأستسل، التطريز بالحشو والبطانية والخرز.

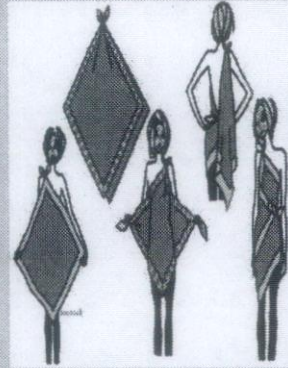


التصميم
الرابع.

شكل القطعة: بلوزة مستوحاة من شكل المربع، والمعين مستوحاه من طراز الشال اليوناني.

نوع الزخرفة: وحدة زخرفية من المصاريع. أسلوب توزيع الوحدة الزخرفية بالتصميم: اعتمد توزيع الوحدة على تكرارها على حافة القطعة الملبسية بشكل أفقي ورأسي كما هو متضح بالشكل.

خامات التنفيذ: الطباعة بالباتيك، الطباعة بالأستسل، التطريز بالحشو والبطانية والخرز.

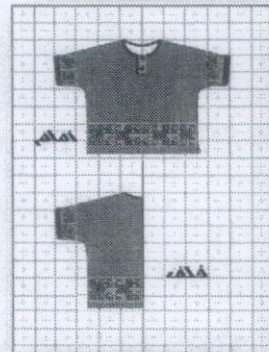


التصميم
الخامس.

شكل القطعة: تي شيرت مستوحى من شكل المربع. نوع الزخرفة: وحدة زخرفية من المصاريع.

أسلوب توزيع الوحدة الزخرفية بالتصميم: اعتمد توزيع الوحدة على تكرارها بشكل أفقي ورأسي ووزعت الوحدة الرئيسية بأصل القطعة الملبسية وعلى الأكمام ككنار كما هو متضح بالشكل.

خامات التنفيذ: أسلوب العقد والربط، الطباعة بالأستسل، التطريز بالحشو والسلسلة والبطانية.



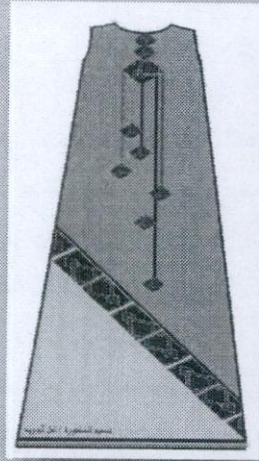
التصميم
السادس

شكل القطعة: فستان مستوحى من شكل المستطيل.

نوع الزخرفة: وحدة زخرفية من المصاريح.

أسلوب توزيع الوحدة الزخرفية بالتصميم: اعتمد توزيع الوحدة على تكرارها بشكل رأسي ومائل ووزعت الوحدة الرئيسية بأسفل القطعة الملابسية وعلى صدر الفستان وقد تم حذف أجزاء من الوحدة والتكبير والتصغير لها عند التكرار كما هو متضح بالشكل.

خامات التنفيذ: أسلوب العقد والربط، الطباعة بالأستسل، التطريز بالحشو والسلسلة والبطانية.



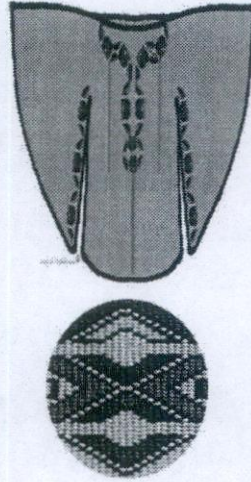
التصميم
السابع.

شكل القطعة: بلوزة مستوحاة من شكل الدائرة والتوجا الروماني.

نوع الزخرفة: وحدة زخرفية من المصاريح.

أسلوب توزيع الوحدة الزخرفية بالتصميم: اعتمد توزيع الوحدة على تكرارها بشكل أفقي ومنحني ووزعت الوحدة الرئيسية بجانب كم البلوزة ككنار وعلى محيط الصدر كما هو متضح بالشكل.

خامات التنفيذ: أسلوب العقد والربط، الطباعة بالأستسل، التطريز بالحشو والسلسلة والبطانية والخرز.



التصميم
الثامن.

• ما درجة تقبل التصميمات المقترحة للملابس التراثية بأشكال هندسية من قبل

المستهلكات من حيث "الأداء الوظيفي، الأداء الجمالي" ؟

للإجابة على هذا السؤال تم توزيع الاستبانة على عدد (٤٠) فتاة وسيدة من

المستهلكات في سن (٢٠ - ٤٠) سنة للتعرف على آرائهن تجاه التصميمات

المُصممة وفيما يلي التحليل الإحصائي مرتبة تبعاً للتسلسل المنطقي للتحليل وفيما يلي خطوات التحليل الإحصائي:

١- تم حساب مجموع الدرجات لكل تصميم وفقاً لكل محور على حدة ولمجموع الاستبانة ككل كما يتضح بجدول (٥).

٢- تم حساب النسب المئوية لكل تصميم بالنسبة لكل محور على حدة ولمجموع الاستبانة ككل كما يتضح بجدول (٥)

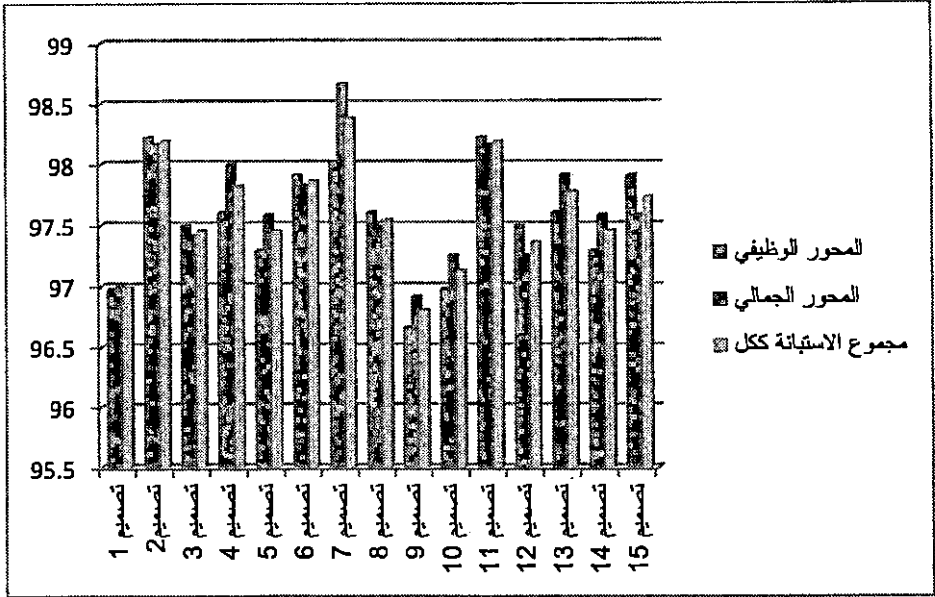
٣- تم ترتيب التصميمات حسب الأفضلية بالنسبة للاستبانة ككل وبالنسبة لكل محور كما يتضح بالرسم البياني شكل (٣٢).

جدول (٥) مجموع درجات التصميم ونسبته المئوية وترتيبه بين التصميمات .

الاجمالي			المحور الثاني الأداء الجمالي			المحور الأول الأداء الوظيفي			التصميمات
الترتيب	النسبة	المجموع	الترتيب	النسبة	المجموع	الترتيب	النسبة	المجموع	
14	96.991	2095	14	97	1164	13	96.979	931	التصميم (١)
2	98.194	2121	2	98.167	1178	1	98.229	943	التصميم (٢)
9	97.454	2105	11	97.417	1169	9	97.5	936	التصميم (٣)
5	97.824	2113	4	98	1176	6	97.604	937	التصميم (٤)
9	97.454	2105	7	97.583	1171	11	97.292	934	التصميم (٥)
4	97.87	2114	6	97.833	1174	4	97.917	940	التصميم (٦)
1	98.38	2125	1	98.667	1184	3	98.021	941	التصميم (٧)
8	97.546	2107	10	97.5	1170	6	97.604	937	التصميم (٨)
15	96.806	2091	15	96.917	1163	15	96.667	928	التصميم (٩)
13	97.13	2098	12	97.25	1167	13	96.979	931	التصميم (١٠)
2	98.194	2121	2	98.167	1178	1	98.229	943	التصميم (١١)
12	97.361	2103	12	97.25	1167	9	97.5	936	التصميم (١٢)
6	97.778	2112	5	97.917	1175	6	97.604	937	التصميم (١٣)

الاجمالي			المحور الثاني الأداء الجمالي			المحور الأول الأداء الوظيفي			التصميمات
الترتيب	النسبة	المجموع	الترتيب	النسبة	المجموع	الترتيب	النسبة	المجموع	
9	97.454	2105	7	97.583	1171	11	97.292	934	التصميم (١٤)
7	97.731	2111	7	97.583	1171	4	97.917	940	التصميم (١٥)

نلاحظ من الجدول (٥) أن معظم التصميمات حصلت على نسب مئوية مرتفعة مما يدل على مدى إعجاب المستهلكات بالتصميمات وتقبلهن لها من الناحية الوظيفية والجمالية ونجد أن التصميم الذي حصل على المركز الأول هو التصميم (٧) حيث حصل على نسبة ٩٨.١٨٪ كأعلى نسبة بينما حصل التصميم (٩) بنسبة ٩٦.٥٤٦٪ كأقل نسبة بالنسبة لمجموع الاستبانة ككل، بينما حصل التصميم (١١) الترتيب الأول من حيث الأداء الوظيفي بنسبة ٩٨.٢٢٩٪ وجاء بالمرتبة الأخيرة التصميم (٩) بنسبة ٩٦.٦٦٧٪، أما ترتيب التصميمات في محور الأداء الجمالي فجاء التصميم (٧) في المرتبة الأولى بنسبة ٩٨.٦٦٧٪ وجاء التصميم (٩) في المرتبة الأخيرة بنسبة ٩٦.٩١٧٪ وبشكل عام نجد أن التصميمات الخمسة عشر المقترحة حصلت كلها على نسب مرتفعة أعلى من ٩٥٪ وهي نسبة عالية جداً تدل على أهمية التراث وأهمية الحفاظ عليه، واستحداث تصميمات مستوحاة منه، مما يدل على الحفاظ على الهوية وتقبل المستهلكات لهذه التصميمات، وإمكانية استخدامها، وتفعيلها في البرنامج المقترح، وتدريب المتدربات عليها، وأن التصميمات تصلح كخط إنتاج لمشاريع صغيرة ومتوسطة.



شكل (٣٢) ترتيب التصميمات من حيث الأفضلية وفقاً لرأي المستهلكات .

- ما أفضل التصميمات المصممة وفقاً لمعايير بطاقة التقييم تصلح كخط إنتاج لمشروع صغير أو متوسط؟

للإجابة على هذا السؤال تم تحكيم التصميمات باستخدام بطاقة التقييم من قبل (٧) محكمين مختصين في مجال الملابس والنسيج والتربية الفنية وفيما يلي التحليل الإحصائي مرتباً تبعاً للتسلسل المنطقي للتحليل وفقاً للتقييم وفقاً للمعايير الفنية كما يلي:

- ١- تم حساب مجموع الدرجات لكل تصميم وفقاً لمجموع بطاقة التقييم وكذلك بالنسبة لكل محور من محاور البطاقة الأربعة كما يتضح بجدول (٦).
- ٢- تم حساب النسب المئوية لكل تصميم بالنسبة لكل محور على حدة وبالنسبة للبطاقة ككل كما يتضح بجدول (٦)
- ٣- تم ترتيب التصميمات حسب الأفضلية وفقاً للمعايير المدرجة ببطاقة التقييم والتي استخدمها السادة المحكمون المختصون وتوضح بالرسم البياني شكل (٣٣).

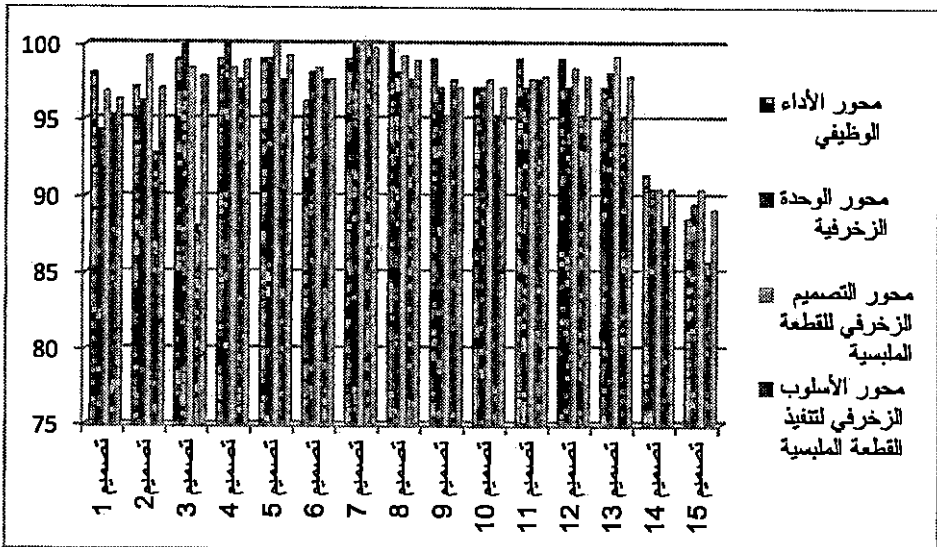
جدول (٦) النسب المئوية والترتيب الخاص بتحكيم التصميمات وفقاً لأراء المتخصصين باستخدام بطاقة التقييم ومحاورها الأربعة.

الاجمالي		المحور الرابع: الأسلوب الزخرفي لتلقيح القطعة العائسية			المحور الثالث: التصميم الزخرفي لنقطة المنبسية			المحور الثاني: الوحدة الزخرفية			المحور الأول : الأداء الوظيفي			التصميمات	
الترتيب	النسبة	المجموع	النسبة	الترتيب	المجموع	النسبة	الترتيب	المجموع	النسبة	الترتيب	المجموع	النسبة	الترتيب	المجموع	
13	96.30	364	8	95.24	40	12	96.83	122	13	94.29	99	9	98.10	103	التصميم (١)
10	97.09	367	12	92.86	39	3	99.21	125	12	96.19	101	10	97.14	102	التصميم (٢)
5	97.88	370	13	88.10	37	6	98.41	124	1	100.00	105	2	99.05	104	التصميم (٣)
3	98.94	374	2	97.62	41	6	98.41	124	1	100.00	105	2	99.05	104	التصميم (٤)
2	99.21	375	2	97.62	41	1	100.00	126	4	99.05	104	2	99.05	104	التصميم (٥)
9	97.62	369	2	97.62	41	6	98.41	124	5	98.10	103	13	96.19	101	التصميم (٦)
1	99.74	377	1	100.00	42	1	100.00	126	1	100.00	105	2	99.05	104	التصميم (٧)
3	98.94	374	2	97.62	41	3	99.21	125	5	98.10	103	1	100.00	105	التصميم (٨)
10	97.09	367	2	97.62	41	13	95.24	120	8	97.14	102	2	99.05	104	التصميم (٩)
10	97.09	367	8	95.24	40	10	97.62	123	8	97.14	102	10	97.14	102	التصميم (١٠)
5	97.88	370	2	97.62	41	10	97.62	123	8	97.14	102	2	99.05	104	التصميم (١١)
5	97.88	370	8	95.24	40	6	98.41	124	8	97.14	102	2	99.05	104	التصميم (١٢)

الاجمالي		المصدر الرابع: الأسلوب الزخرفي لتقليد القطعة المنسوبة		المصدر الثالث: التصميم الزخرفي للقطعة المنسوبة		المصدر الثاني: الوحدة لخرافية		المصدر الأول : الأداء الوظيفي			التصميمات	
الترتيب	النسبة	المجموع	النسبة	الترتيب	النسبة	المجموع	النسبة	الترتيب	النسبة	المجموع		
5	97.88	370	95.24	8	40	3	125	5	98.10	103	102	التصميم (١٣)
14	90.48	342	88.10	13	37	14	114	14	90.48	95	96	التصميم (١٤)
15	89.15	337	85.71	15	36	14	114	15	89.52	94	93	التصميم (١٥)

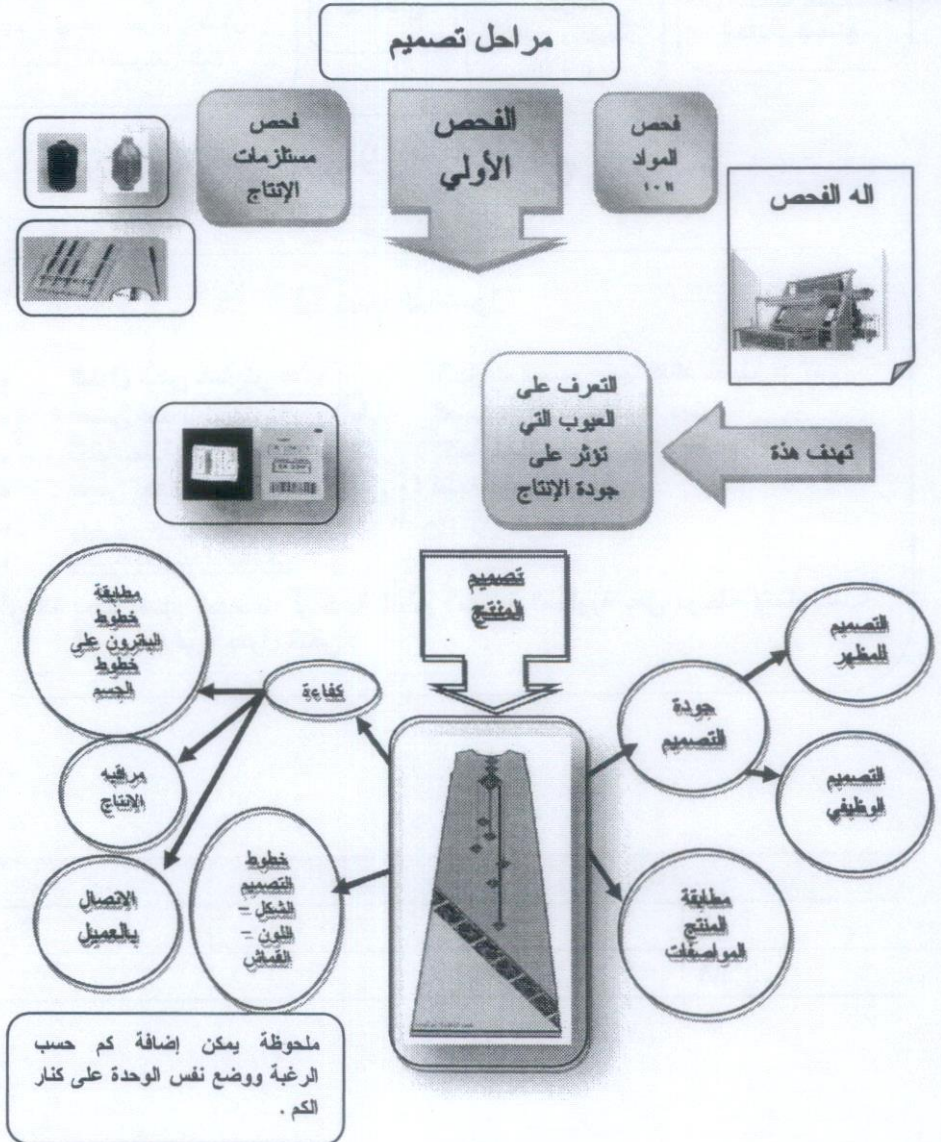
من الجدول (٦) يتضح من النسب المئوية أن التصميم السابع جاء في المرتبة الأولى من حيث الأفضلية وفقاً لمعايير بطاقة التقييم ككل وحصل على نسبة ٩٩.٧٤٪ وجاء في المرتبة الأخيرة التصميم الخامس عشر بأقل نسبة وصلت إلى ٨٩.١٥٪، أما بالنسبة لمحور الأداء الوظيفي فجاء في الترتيب الأول التصميم الثامن بنسبة ١٠٠٪ وجاء في المرتبة الأخيرة التصميم الخامس عشر بنسبة ٨٨.٥٦٪، وبالنسبة لمحور الوحدة الزخرفية فجاء بالمرتبة الأولى كل من التصميم الثالث والرابع والسابع بنسبة ١٠٠٪ وجاء بالمرتبة الأخيرة التصميم الخامس عشر بنسبة ٨٩.٢٥٪.

وبالنسبة لمحور التصميم الزخرفي للقطعة الملابسية جاء كل من التصميم الخامس والسابع في المرتبة الأولى بنسبة ١٠٠٪ وجاء التصميم الرابع عشر والخامس عشر في الترتيب الأخير بنسبة ٩٠.٤٨٪، بينما نجد محور الأسلوب الزخرفي لتنفيذ القطعة الملابسية جاء التصميم السابع بالمرتبة الأولى بنسبة ١٠٠٪ وجاء التصميم الخامس عشر بالترتيب الأخير بنسبة ٨٥.٧١٪.

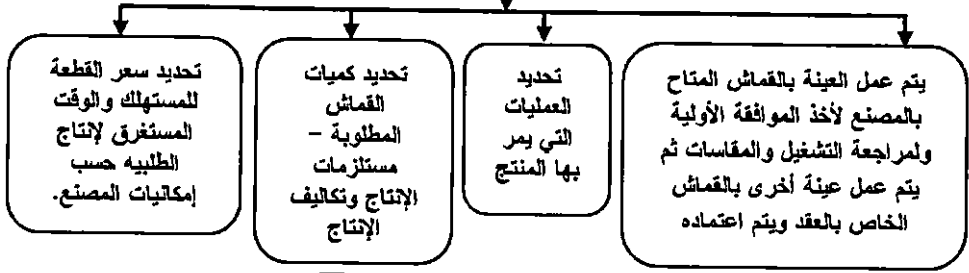


شكل (٣٣) رسم بياني يوضح محاور بطاقة تقييم التصميمات المقترحة من قبل السادة المحكمين وترتيبها.

ومما سبق نجد أن هناك اتفاق بين المختصين والمستهلكات في اختيار التصميم السابع كأفضل تصميم لذا تم وضع تصور لخط إنتاج له كما يتضح بالخطوات التالية:



قسم تنفيذ العينة



تحديد تكلفة الإنتاج

أولاً: تحديد التعشيق □

- الطول الكلي للماركر = ١٦٢
 - النهايات المسموح بها كفاقد للطبقة = ٣م
 - أقصى عدد للطبقات = ١٠٠ طبقة
 - أقصى طول للطبقات = ٤متر
 - تكلفة خامة الكريب للمتر = ٣٠
 - تكلفة خامة الشيفون للمتر = ١٦٥
 - أقصى عدد للقطع في الطبقة الواحدة = ٤٠ قطعة تقريباً
 - عدد القطع في الرصة الواحدة = ٤٠٠٠ قطعة
 - الحد الأدنى لعدد القصات = ٢
- أي أنه يجب تقسيم المقاسات أو كمية القطع الملابس المطلوبة على مرحلة لإتمام عملية القص كما في الجدول التالي :

المقاسات	عدد الطبقات	طبقة الفرد
L	M	٥٠:١
M	M	١٠٠:٥١

ثالثاً : المستلزمات :

- الخيوط : بكرة بلون القماش السعر
ريال ٣
- التطريز = ٣٣٦٠٠٠
- المجموع = ٣٣٧١٠٩.١٦ ريال

ثانياً تحديد تكلفة الإنتاج :

- استهلاك الطبقة = ٦.٤٨٠
- استهلاك فطري + ٣ فاقد = ٩.٤٨ متر
للطبقة :
- كمية القماش المستهلكة في كل الطبقات
= ٨٩٦.١ متر
- التكلفة الكلية = ٣٦٩.٧٢٠

خامساً : المعدلات الإنتاجية :

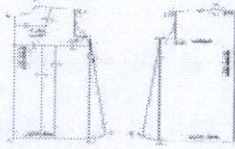
- إجمالي المخرجات = ٨٠٠٠ قطعة
- عدد العمال = ١٨ عامل
- عدد ساعات العمل = ٨ ساعات
- تكلفة المواد المستخدمة =
٩٣٧١٠٩.١٦
- متوسط الإنتاج = ٢٠٠٠ قطعة
- متوسط العمل لإنتاج قطعة واحدة =
١٤ دقيقة.

رابعاً: تكلفة التشغيل :

- تكلفة الدقيقة الواحدة x تكلفة
الوقت للقطعة الواحدة
- ريال ١٥ x دقيقة = ٧٥ ريال
- الكمية الكلية = ٧٥ x ٨٠٠٠ =
٦٠٠.٠٠٠ ريال

- الإنتاج المتوقع = ٣٤ قطعة في اليوم
- الإيزان = ٨٨
- كفاءة العامل = ٨٨ %

تصميم الباترون



رسم الباترونات على الورق تبعا لقياسات الجسم

(الباترون العادي المسطح).

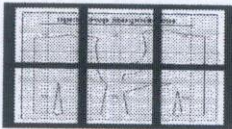
١



نجاح هذا الباترون يحتاج إلى الخبرة والإتقان ويعتمد على مهارة الشخص الذي يقوم بالتشكيل

التشكيل القماش على المانيكان (الجسم الصناعي)

٢

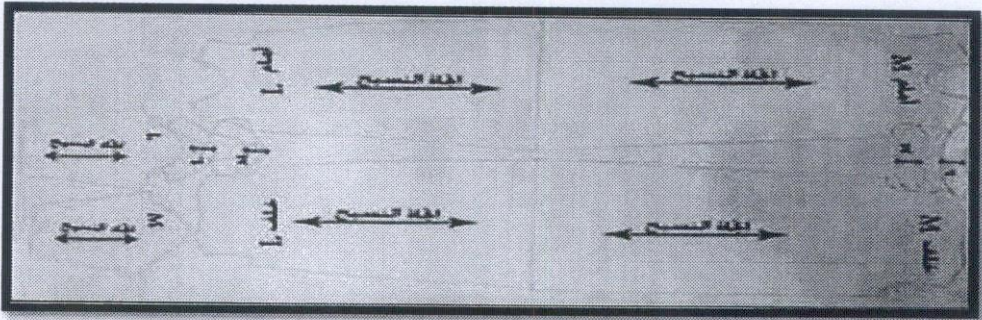


وهو باترون ورقي أعد تبعا لمقاسات نمطية تتفق مع معظم أقطار الأجسام و يصمم بواسطة خبراء متخصصين

الباترون التجاري

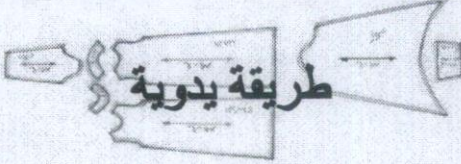
٢

شكل (٣٤) تخطيط يوضح أنواع تصميم الباترون.



شكل (٣٥) أجزاء باترون الجالبيه النسائية.

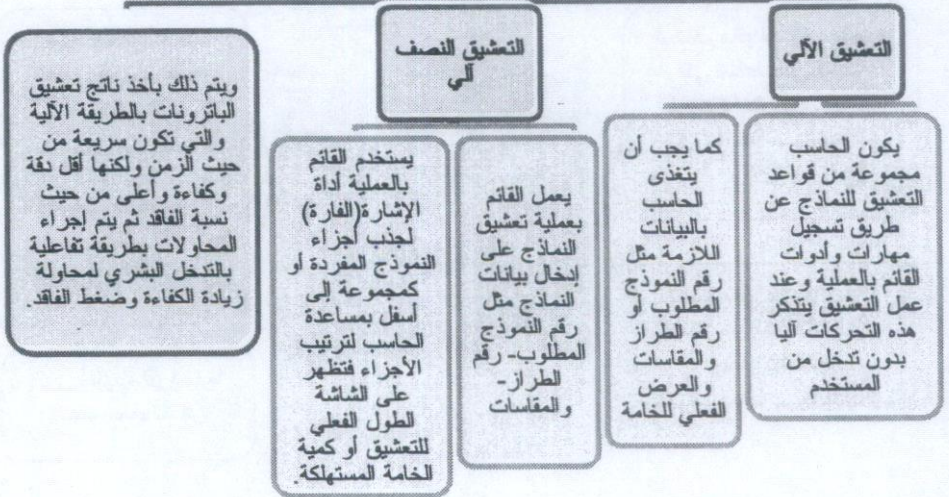
تدرج الباترون



يتم عمل تدرج للمقاسات سواء بالتكبير أو بالتصغير بنسب محدد

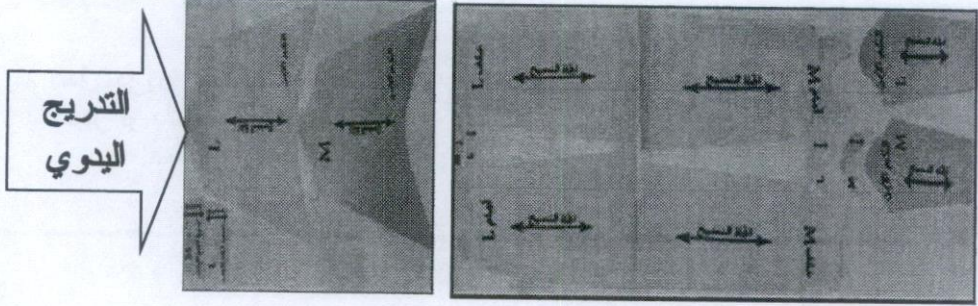
شكل (٣٦) تدرج الباترون.

التعشيق بالطريقة التفاعلية

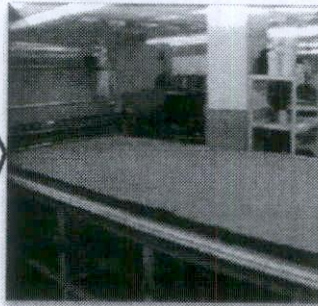


شكل (٣٧) عملية للتعشيق ولنوعها

تعشيق الباترونات Marker



فرد القماش



تستخدم ماكينات الفرد الجيدة التي تساعد على ترتيب طبقات القماش فوق بعضها وتكون ناعمة خالية من الشد والارتخاء

فحص القماش لتجنب اللف وانحراف النسيج وغيرها

التناسب في عرض وطول القماش من أهم الاثشاء التي يجب الانتباه لها

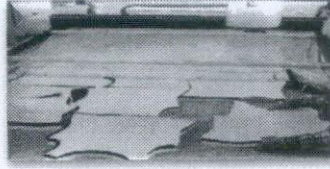
استخدام مناضد ذات عروض وأطوال تتناسب مع الأقمشة

يكون أسلوب الفرد تابعا لاتجاه سطح القماش

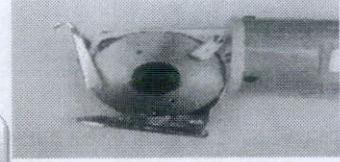
شكل (٣٨) عملية فرد القماش وتجهيزه للقص.

القص

مراعاة الأقمشة المقلمة التي تتطلب قدر من الضبط والمطابقة الجزئية



قص القماش بنفس أجزاء نماذج التعشيق مع مراعاة لثقله



لا بد أن تكون سكين القص حادة

فحص أولي للأجزاء تامة القص



تشغيل خطوط الإنتاج

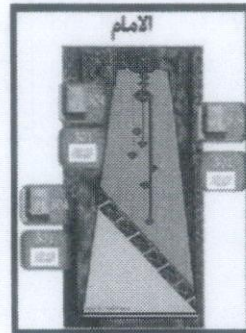
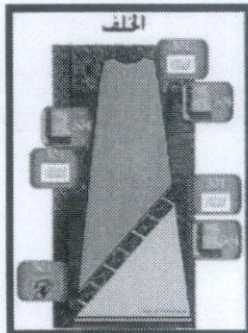
تحضيرات أولية

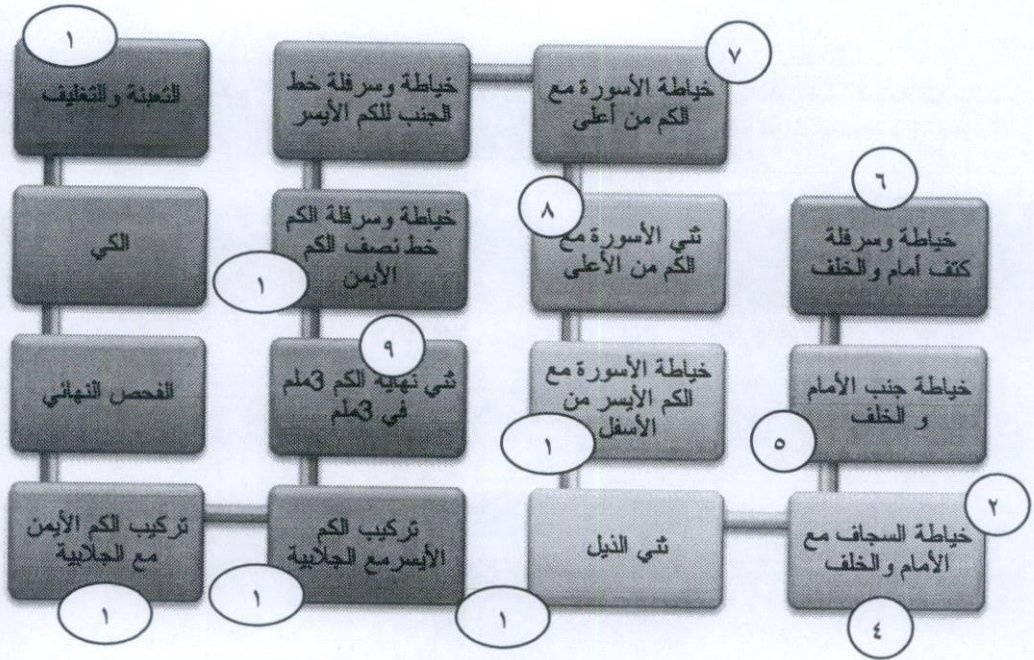


التجميع - عمليات الحياكة




الماكينات المستخدمة

أمر تشغيل الجلابية



























شكل (٣٨) مراحل خط إنتاج "تشغيل الجلابية".







تحضير السجاف:							
نوع الغرز	الزمن بالثانية	عدد الخيوط	عدد الإبر	نوع ومقاس الإبرة مدبب	شكل الماكينة	رمز الحياكة	المرحلة
٣٠١	٥	٢	١	طرف مدبب			١ حياكة الكتفين
٥٠٤	٧	٣	١	طرف مدبب ٧٥/١١			٢ سرقة الحافة الخارجية






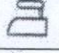

تجميع الإمام والخلف:

٣٠١	١٥	٢	١	طرف متدب			حياكة كتف أمام والخلف	٣
٥٠٤	٥	٣	١	طرف متدب ٧٥/١١			سرقة كتف الأمام والخلف	٤

٣٠١	٤٥	٢	١	طرف متدب			حياكة السجاف مع الأمام والخلف	٥
٣٠١	٣٠	٢	١	طرف متدب			ثني السجاف من الداخل وحياكة الطرف	٦
٣٠١	٥٠	٢	١	طرف متدب			حياكة الجنب للأمام والخلف	٧
٥٠٤	٢٥	٣	١	طرف متدب ٧٥/١١			سرقة الجنب للأمام والخلف	٨
٣٠١	٤٣	٢	١	طرف متدب			ثني الثيل	٩

نوع الغرز	الزمن بالثانية	عدد الخيوط	عدد الإبر	نوع ومقاس الإبرة	شكل العاكينة	رمز الحياكة	المرحلة	
تجميع الكنز:								
٢٠١	١٧	٢	١	طرف متدب			حياكة الأيسرة مع الكم الأيسر من الأسفل	١٠
٣٠١	٢٠	٢	١	طرف متدب			حياكة الأيسرة مع الكم الأيسر من أعلى	١١
٣٠١	١٣	٢	١	طرف متدب			حياكة الكم الأيسر	١٢
٥٠٤	١٠	٣	١	طرف متدب ٧٥/١١			سرقة الكم الأيسر	١٣

٣٠١	١٣	٣	١	طرف مدبب			حياكة الكم الأيمن	١٤
٥٠٤	١٠	٣	١	طرف مدبب ٧٥/٧١			سرقطة الكم الأيمن	١٥
٣٠١	٤٠	٣	١	طرف مدبب			تشي الذيل للكم الأيمن ٢ ملم في ٢ ملم	١٦

نوع الغرز	الزمن بالثانية	عدد الخطوط	عدد الإبر	نوع ومقاس الإبرة	شكل الماكينة	رمز الحياكة	المرحلة	
تجميع الأمام والخلف مع الكم:								
٣٠١	٥٥	٢	١	طرف مدبب			تركيب الكم الأيمن والأيسر مع حدة الأبط	١٧
٥٠٤	٢٠	٢	١	طرف مدبب			سرقطة حدة الأبط للكم الأيمن والأيسر	١٨
-	-	-	-	-	-		الفحص النهائي	١٩
-	-	-	-	-	-		الكمي	٢٠
-	-	-	-	-	-		التعبئة والتغليف	٢١

الفحص النهائي

مطابقة العينة مع
المواصفات الموضوعة
في...

مطابقة التيكيت مع
المقاس الفعلي.

التأكد من عدم وجود
عيوب في المنتج
النهائي.

تحديد درجات الإنتاج
(لوي - ثانوي).

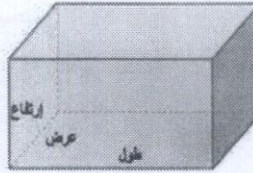


- تثبيت القطعة بدبابيس
غير قابلة للصدأ.
- مراعاة الحفاظ على
مظهر القطعة أثناء
التطبيق.

التغليف

تناسب الكرتون للقطعة
في الطول والعرض.

توضع القطعة في كيس
بلاستيك لائق يجذب المستهلك
ويبرز جمال التصميم مع
مراعاة وجود تقيين لتفريغ
الهواء من الكيس.



وضع تيكيت يحتوي على اسم
الشركة المصنعة والمقاس
واللون وكذلك تيكيت العناية
بالقطعة.

عدد القطع الكلية المطلوبة = 8000 قطعة
كل قطعة تحتاج إلى عدد (١ كيس) , (١ كرتون تغليف

التعبئة

كل كرتون تعبئة يشمل عدد (٢٠ كرتون تغليف "قطعة")

عدد كرتون التعبئة = ٤٠٠ كرتون

تغليف الشحنة و وضعها في
صندوق مناسب

طباعة ملصق بمعلومات التعبئة المناسبة
و الشحن

الشحن



توصيات البحث:

- إنشاء مراكز تدريب لأعضاء هيئة التدريس والطلاب والعاملين قبل إلتحاقهم بالعمل في المصانع أو بيوت الخبرة والمدارس والكليات.
- إنشاء مكتب للمؤسسات الصغيرة والمتوسطة داخل الكليات المتخصصة يتبع وزارة التجارة الخارجية لتقديم المساعدات المجانية والدعم المالي للصناعات الصغيرة والمتوسطة .
- الدعم التسويقي للمنتجات الخاصة بالمشاريع الصغيرة والمتوسطة بإتاحة الفرصة لهذه الصناعات بالحصول على عقود حكومية.
- تفعيل البرنامج التدريبي المقترح من خلال تطبيقه على متدربين بحاجة لفتح مشروعات صغيرة ومتوسطة.
- التركيز على إعداد الخريج قبل التخرج بجميع المهارات اللازمة لإقامة مشروع صغير ومتوسط.

مراجع البحث:

أولاً: المراجع العربية:

١. ابن المنظور (١٩٩٩): معجم لسان العرب، بيروت: دار أحياء التراث العربي.
٢. أحمد وجيه حسن (٢٠١٢): "المشغولات الصدرية في التراث الشعبي السعودي والإفادة منها في استحداث مشغولات فنية معاصرة"، مجلة بحوث في التربية الفنية والفنون، كلية التربية الفنية، جامعة حلوان، العدد ٣٧، المجلد ٣٧.
٣. أمل محمد محمود محمد (٢٠١٤): " فاعلية برنامج لتدريب معلمات التربية الفنية قبل الخدمة على تنمية بعض مهارات توظيف السدو بالجلباب الحريمي والاتجاه نحو التراث"، المؤتمر العلمي السنوي_العربي التاسع-

الدولى السادس "التعليم النوعى وتنمية الإبداع فى مصر والعالم العربى
(رؤى واستراتيجيات ٧ - ٨ مايو)" ، كلية التربية النوعية، جامعة
المنصورة.

٤. أميمة عاشور (١٤١٥): "ابتكار تصميمات زخرفية قائمة على توظيف
النظم الإيقاعية لمختارات من زخارف الأزياء الشعبية السعودية ومكملاتها"،
رسالة ماجستير، جامعة أم القري.

٥. تحية كامل حسين (ب: ت): تاريخ الأزياء وتطورها - الجزء الأول،
القاهرة: نهضة مصر.

٦. خولة محمد عبد العزيز المناعي (١٩٩٥): "القيم الفنية للسود القطري
كمدخل لإثراء أشغال النسيج بقسم التربية الفنية بجامعة قطر"، رسالة
ماجستير، كلية التربية الفنية، جامعة حلوان.

٧. دليل مطلق القحطاني (١٤٢٠): الحلى النسائية بمنطقة عسير،
الرياض: مكتبة الملك فهد الوطنية للنشر.

٨. سعد عبد الله ابن الجنيدل (١٤٢٤): معجم التراث الحلى والزينة لغة أدب
تاريخ نقد، الكتاب السادس، الرياض: مطابع الحميضي.

٩. سلوى هنري جرجس (١٩٨٨): "الأزياء البيزنطية وأثرها على الأزياء
المعاصرة دراسة فنية تطبيقية مقارنة"، رسالة دكتوراه، كلية الاقتصاد
المنزلي، جامعة حلوان.

١٠. سنية خميس صبحي (٢٠٠٧): أنماط من الأزياء التقليدية فى الوطن
العربى وعلاقتها بالفلكلور، عالم الكتب.

١١. سوسن عبد اللطيف رزق ندا (١٩٨٩): "دراسة مشكلات تدريج النماذج
لملابس المرأة المصرية"، رسالة ماجستير، كلية الاقتصاد المنزلي، جامعة
حلوان .

١٢. سوسن عبد اللطيف رزق ندا (٢٠٠١): "فعالية برنامج تدريبي باستخدام الحاسب الآلي "CAD" فى تخطيط نماذج صناعة الملابس"، المؤتمر القومي الثالث لمركز بحوث التنمية التكنولوجية، المشروع الوطني لتحديث الدولة في إطار المتغيرات المحلية و الإقليمية و الدولية، جامعة حلوان.
١٣. سوسن يونس الحناوي (٢٠٠٧): "الاستفادة من جماليات النسيج التقليدي السعودي لإنتاج مشغولات نسجية حديثة"، مركز بحوث الدراسات الجامعية للبنات، جامعة الملك سعود.
١٤. طيبة وليد الصالح (٢٠٠٩): "أسس تصميم الشكل في زخارف السدو كمصدر للتصميمات الزخرفية"، رسالة ماجستير، كلية التربية الفنية، جامعة حلوان.
١٥. عفاف أحمد عمران (٢٠١٣): "الإبداع في فنون الطباعة كمنطلق للمشاركة المجتمعية بالمشروعات الصغيرة"، مؤتمر كلية التربية الفنية الدولي الرابع بعنوان "الفنون والتربية في الألفية الثالثة"، كلية التربية الفنية.
١٦. على السلمي (١٩٩٥) : "ضمانات فعالية التدريب تأكيد احتمالات نقل أثر التدريب إلى الواقع" - الجمعية العربية للإدارة - حصيلة الملتقى العرب الأول للتدريب حول إشكالية التدريب فى العالم العربى - القاهرة - ٥-٦ إبريل -
١٧. على محمد عبد الوهاب (٢٠٠٠) : "التدريب والتطوير كضرورة حتمية لبناء المؤسسات وقادة المستقبل" - مؤتمر ألفية العنصر البشرى والشفافية الإدارية، ٢-٣ مايو.
١٨. فوزية حسين مصطفى (١٩٧٩): "الأزياء الشعبية للمرأة المصرية في محافظة الجيزة والابتكار منها لأزياء عصرية"، رسالة دكتوراه، كلية الاقتصاد المنزلي، جامعة حلوان.

١٩. فوقية محمد الموجي (١٩٧٣): "أثر الحياة الاجتماعية والاقتصادية والسياسية على تطور الملابس في مصر مع الاهتمام بالملبس في المجتمع المصري القديم" رسالة ماجستير، كلية الاقتصاد المنزلي، جامعة حلوان.
٢٠. لمياء عبد الحميد عبد النور (٢٠١٣): "تصور نظري لتطوير الفكر الاقتصادي للمشروعات الصغيرة بالتربية الفنية"، مؤتمر كلية التربية الفنية الدولي الرابع بعنوان "الفنون والتربية في الألفية الثالثة"، كلية التربية الفنية.
٢١. ماجدة خلف حسين أحمد (٢٠٠٦): "الأشغال الفنية كمدخل لتنمية المشروعات الصغيرة"، المؤتمر العلمي التاسع كلية التربية الفنية قضايا تطوير التربية الفنية بين التعليم والتنقيف بالفن ٦-٨ مارس، كلية التربية الفنية، جامعة حلوان
٢٢. وسمية العشيوي (١٤١٩): "عناصر التراث في المملكة العربية السعودية كمصدر للرؤية في ابتكار تصميمات معاصرة"، رسالة ماجستير، كلية الاقتصاد المنزلي والتربية الفنية، رئاسة تعليم البنات، الرياض.

ثانياً: المراجع الأجنبية:

23. Arnold Janet (1973): A Hand Book of Costume, Macmillan Limited, London.
24. Foster Betty (1983): Creating Fashion, Sydney Macdonald & Co Publishers, Ltd, London.
25. Johnsen, R. Broby, (1968): Body and Clothes, An Illustrated History of Costume, Faber and Faber Limited, London.
26. Paterick J. Tyler (1990): "Computers in the fashion industry" Hallycourt, Great Briaion – Heinemann professional pub. LTD.
27. Planche Payne (1965): History of Costume, Harper and Row Publishers, New York.
28. Riefstahl Elizabeth Riefstahl(1970): A Note on Ancient Fashions Four Early Egyptian Dresses, Vol, LXVII- No. 354, Boston – Museum of Fine Arts .
- 29.
30. Teffery Pfeiffer(1994): "Competitive Advantage though People"
31. California management Review, vol., p. 63.